

**Objavljivanje podataka i informacija**  
**NLB Banke a.d. Banja Luka**  
**na 31.12.2021. godine**

**Banja Luka, maj 2022. godine**

## Sadržaj

1.	Opšte informacije o Banci .....	3
2.	Vlasnička struktura Banke i članovi organa upravljanja.....	4
3.	Politika naknada.....	7
4.	Strategija i politike za upravljanje rizicima Banke .....	9
	<i>Interni sistem limita Banke .....</i>	<i>11</i>
5.	Kapital .....	26
6.	Kapitalni zahtjevi i adekvatnost kapitala .....	30
7.	Zahtjevi za likvidnost .....	41
8.	Izloženost po osnovu vlasničkih ulaganja Banke.....	45
9.	Kamatni rizik u bankarskoj knjizi .....	45
	<i>Stresni scenariji za kamatni rizik.....</i>	<i>51</i>
	<i>Rizik modela.....</i>	<i>52</i>
	<i>Proaktivno upravljanje kamatnim rizikom .....</i>	<i>53</i>
	<i>Izveštavanje .....</i>	<i>53</i>
10.	Postupak interne procjene adekvatnosti kapitala - ICAAP .....	53
11.	Postupak interne procjene adekvatnosti likvidnosti – ILAAP .....	55
12.	Podaci o bankarskoj grupi.....	56
13.	Založena i nezaložena imovina Banke .....	57
	<i>Skraćenice korištene u Izveštaju.....</i>	<i>58</i>

## 1. Opšte informacije o Banci

NLB Banka a.d. Banja Luka (u daljem tekstu: Banka), sa sjedištem u Banjoj Luci, Ulica Milana Tepića br. 4, je članica NLB Grupe.

### Poslovno ime i sjedište

NLB Banka a.d. Banja Luka (u daljem tekstu: Banka) osnovana je kao akcionarsko društvo i u sudskom registru kod Okružnog privrednog suda Banja Luka, u ulošku broj 3-31-00, upisana je pod poslovnim imenom:

*NLB Banka a.d. Banja Luka, sjedište: Ulica Milana Tepića broj 4, Banja Luka  
(u daljem tekstu: Banka)*

Banka posluje u skladu sa Zakonom o bankama Republike Srpske, Zakonom o privrednim društvima i drugim relevantnim zakonima, na principima likvidnosti, sigurnosti i profitabilnosti.

### Organizaciona struktura i organizacioni dijelovi

Organi upravljanja Bankom su Skupština, Nadzorni odbor i Uprava Banke.

Organizaciona struktura Banke podrazumijeva poslovanje putem organizacionih jedinica (sektora i službi), te poslovnih jedinica (filijale, ekspoziture, šalteri).

Kao organizacione jedinice uspostavljeni su:

Sekretarijat i pravni poslovi, Služba za usklađenost poslovanja, Služba za internu reviziju, Služba za upravljanje ljudskim resursima i organizaciju, Služba za investicije, nabavku i opšte poslove, Služba za upravljanje projektima i poslovnim procesima, Služba za marketing i PR, Sektor poslovne mreže, Sektor za poslovanje sa srednjim i velikim preduzećima, Sektor za razvoj proizvoda, podršku prodaji i zastupanje u osiguranju, Sektor za upravljanje sredstvima, Sektor za strateško upravljanje rizicima, Sektor za kreditne analize, Sektor za naplatu i upravljanje nekvalitetnom aktivom, Sektor za finansijsko računovodstvo i kontroling, Sektor za platne sisteme i podršku poslovanju i Sektor za informacione tehnologije.

Banka je toku 2021. godine svoje poslovanje obavljala u 46 poslovnih jedinica na području Republike Srpske i jednom poslovnom jedinicom na području Brčko Distrikta BiH. Lokacije poslovnih jedinica Banke javno su objavljene na web-stranici [NLB Poslovnice - NLB Banka a.d. \(nlb-rs.ba\)](http://nlb-rs.ba).

### Osnovne djelatnosti

Banka je registrovana za obavljanje djelatnosti primanja i polaganja depozita ili drugih povratnih sredstava; davanja kredita; izdavanja garancija i svih oblika jemstva; usluga unutrašnjeg i međunarodnog platnog prometa i prenosa novca, u skladu sa posebnim propisima; kupovina i prodaja strane valute i plemenitih metala; izdavanje i upravljanje sredstvima plaćanja (uključujući platne kartice, bankarske čekove); druge poslove za koja je ovlašćena zakonom i pomoćne poslove koji su povezani sa navedenim poslovima.

U skladu sa Zakonom o klasifikaciji djelatnosti i registru poslovnih subjekata po djelatnostima u Republici Srpskoj i Uredbom o klasifikaciji djelatnosti Republike Srpske, djelatnosti Banke iz prethodnog stava razvrstavaju se na sljedeće podrazrede, kako slijedi:

- 64.19 Ostalo novčano poslovanje
- 64.91 Finansijski zakup (lizing)
- 64.92 Ostalo odobravanje kredita
- 64.99 Ostale finansijske uslužne djelatnosti osim osiguranja i penzionih fondova
- 66.12 Posredovanje u poslovima sa hartijama od vrijednosti

- 66.19 Ostale pomoćne djelatnosti u finansijskim uslugama, osim osiguranja i penzionih fondova
- 68.10 Kupovina i prodaja sopstvenih nekretnina
- 68.20 Iznajmljivanje i poslovanje sopstvenim nekretninama ili nekretninama uzetim u zakup (lizing)
- 66.22 Djelatnost zastupnika i posrednika u osiguranju

Banka ima pravo obavljanja svih poslova spoljnotrgovinskog prometa u okviru i za potrebe registrovane djelatnosti.

## 2. Vlasnička struktura Banke i članovi organa upravljanja

### Vlasnička struktura

U skladu sa Izvještajem iz knjige akcionara na dan 31.12.2021. godine Banka ima samo jednog akcionara koji ima 5% ili više učešća u kapitalu ili glasačkim pravima Banke :

Vlasnička struktura			
Red. br.	Ime/naziv akcionara koji imaju 5% ili više učešća u kapitalu (redosljed po veličini učešća)	% učešća	
		Obične akcije	Prioritetne akcije
1.	Nova Ljubljanska Banka d.d. Ljubljana	99.853233	---

Banka ima emitovane samo obične akcije, nema emitovanih prioritetnih akcija.

### Članovi Nadzornog odbora Banke

Skupština Banke formirala je Nadzorni odbor, koji na dan 31.12.2021. godine čine:

Članovi Nadzornog odbora Banke		
Red. br.	Ime i prezime	Kratka biografija (ili link na mjesto na kojem je objavljena)
1.	Andreas Burkhardt, predsjednik	<a href="https://www.nlb-rs.ba/o-banci/uprava-i-nadzorni-odbor/">https://www.nlb-rs.ba/o-banci/uprava-i-nadzorni-odbor/</a>
2.	Boštjan Kovač, zamjenik predsjednika	<a href="https://www.nlb-rs.ba/o-banci/uprava-i-nadzorni-odbor/">https://www.nlb-rs.ba/o-banci/uprava-i-nadzorni-odbor/</a>
3.	Hedvika Usenik, član	<a href="https://www.nlb-rs.ba/o-banci/uprava-i-nadzorni-odbor/">https://www.nlb-rs.ba/o-banci/uprava-i-nadzorni-odbor/</a>
4.	Dragan Gligorić, član (nezavisni član)	<a href="https://www.nlb-rs.ba/o-banci/uprava-i-nadzorni-odbor/">https://www.nlb-rs.ba/o-banci/uprava-i-nadzorni-odbor/</a>
5.	Dragan Kovačević, član (nezavisni član)	<a href="https://www.nlb-rs.ba/o-banci/uprava-i-nadzorni-odbor/">https://www.nlb-rs.ba/o-banci/uprava-i-nadzorni-odbor/</a>

### Članovi Uprave Banke

Nadzorni odbor imenovao je članove Uprave Banke, čiji su članovi na dan 31.12.2021. godine:

Članovi Uprave Banke		
Red. br.	Ime i prezime	Kratka biografija (ili link na mjesto na kojem je objavljena)
1.	Goran Babić, predsjednik	<a href="https://www.nlb-rs.ba/o-banci/uprava-i-nadzorni-odbor/">https://www.nlb-rs.ba/o-banci/uprava-i-nadzorni-odbor/</a>
2.	Marjana Usenik, član	<a href="https://www.nlb-rs.ba/o-banci/uprava-i-nadzorni-odbor/">https://www.nlb-rs.ba/o-banci/uprava-i-nadzorni-odbor/</a>
3.	Dragan Injac, član	

Napomena :

Nadzorni odbor Banke na svojoj 7. sjednici, koja je održana dana 17.12.2021. godine, donio je Odluku o imenovanju Ljiljane Krsman za novog člana Uprave Banke, na mandatni period od četiri godine, počevši od 01.04.2022. godine. Agencija za bankarstvo Republike Srpske dala je saglasnost za imenovanje Ljiljane Krsman na funkciju člana Uprave Banke.

Članu Uprave Banke Draganu Injcu, mandat člana Uprave Banke istekao je zaključno sa danom 31.03.2022. godine, nakon čega je imenovanom prestao radni odnos u Banci.

Shodno navedenom, članovi Uprave Banke od 01.04.2022. godine su :

<b>Članovi Uprave Banke</b>		
<b>Red. br.</b>	<b>Ime i prezime</b>	<b>Kratka biografija (ili link na mjesto na kojem je objavljena)</b>
1.	Goran Babić, predsjednik	<a href="https://www.nlb-rs.ba/o-banci/uprava-i-nadzorni-odbor/">https://www.nlb-rs.ba/o-banci/uprava-i-nadzorni-odbor/</a>
2.	Marjana Usenik, član	<a href="https://www.nlb-rs.ba/o-banci/uprava-i-nadzorni-odbor/">https://www.nlb-rs.ba/o-banci/uprava-i-nadzorni-odbor/</a>
3.	Ljiljana Krsman, član	<a href="https://www.nlb-rs.ba/o-banci/uprava-i-nadzorni-odbor/">https://www.nlb-rs.ba/o-banci/uprava-i-nadzorni-odbor/</a>

### Članovi Odbora za reviziju

Nadzorni odbor formirao je Odbor za reviziju Banke, čiju su članovi na dan 31.12.2021. godine:

<b>Članovi Odbora za reviziju</b>	
<b>Red. br.</b>	<b>Ime i prezime</b>
1.	Tatjana Jamnik – Skubic, predsjednica
2.	Barbara Deželak, član
3.	Polona Kurtevski, član
4.	Nikolina Lilek, član
5.	Mirko Ilić, član

Članovi Odbora za reviziju održavaju sastanke najmanje jednom kvartalno, a po potrebi i češće.

### Ostali Odbori Nadzornog odbora

Nadzorni odbor u junu mjesecu 2021. godine donio je Odluku o formiranju Odbora za rizike, koji je sa svojim radom počeo 23.06.2021. godine, a u decembru mjesecu 2021. godine donesena je Odluka o formiranju Odbora za naknade i Odbora za imenovanje, koji su počeli sa radom od 01.01.2022. godine.

Do formiranja navedenih odbora, poslove i zadatke navedenih odbora izvršavao je direktno Nadzorni odbor.

Članovi Odbora za rizike od 23.06.2021. godine

<b>Članovi Odbora za rizike</b>	
<b>Red. br.</b>	<b>Ime i prezime</b>
1.	Dragan Gligorić, predsjednik
2.	Andreas Burkhardt, član
3.	Boštjan Kovač, član

Članovi Odbora za naknade od 01.01.2022. godine :

<b>Članovi Odbora za naknade</b>	
<b>Red. br.</b>	<b>Ime i prezime</b>
1.	Dragan Kovačević, predsjednik
2.	Hedvika Usenik, član
3.	Boštjan Kovač, član

Članovi Odbora za imenovanja od 01.01.2022. godine :

<b>Članovi Odbora za imenovanja</b>	
<b>Red. br.</b>	<b>Ime i prezime</b>
1.	Boštjan Kovač, predsjednik
2.	Andreas Burkhardt, član
3.	Dragan Kovačević, član

### **Organizacija funkcije interne revizije**

Nadzorni odbor Banke uspostavio je kontrolnu funkciju interne revizije, imenovao rukovodioca kontrolne funkcije interne revizije, te utvrdio naknadu za njen rad.

U periodu od 01.01.2021. do 31.12.2021 godine funkciju šefa Službe za internu reviziju obavljala je Nina Preradović.

Kontrolna funkcija interne revizije formirana je kao posebna organizaciona jedinica, pod nazivom Služba za internu reviziju, funkcionalno i organizaciono nezavisna od aktivnosti koje revidira i od drugih organizacionih dijelova Banke, sa svim ovlaštenjima koja su propisana Statutom Banke, Odlukom Agencije za bankarstvo o sistemu unutrašnjih kontrola, te Zakonom o bankama Republike Srpske.

### **Vanjski revizor Banke**

Privredno društvo Ernst & Young d.o.o. Sarajevo obavilo je reviziju finansijskih izvještaja Banke za godinu završenu na dan 31.12.2021. godine, kao i reviziju informacionih sistema Banke za 2021. godinu.

### **Politike za izbor i procjenu članova organa upravljanja Bankom**

Skupština Banke usvojila je Politiku i procedure za izbor i procjenu ispunjenosti uslova za članstvo u Nadzornom odboru i samoprocjenu rada Nadzornog odbora, a Nadzorni odbor Banke usvojio je Politike i procedure za izbor i procjenu ispunjenosti uslova za članove Uprave Banke (u daljem tekstu : Politike).

Navedenim Politikama, u skladu sa Zakonom o bankama RS i Odlukom Agencije za bankarstvo Republike Srpske o procjeni članova organa Banke, propisuju se:

- kriterijumi i postupci za procjenu predloženih i izabranih, odnosno imenovanih članova organa Banke u smislu da li imaju dobar ugled i dovoljno iskustva za obavljanje funkcije člana organa Banke,
- mjere koje Banka primjenjuje u slučajevima kada lica iz prethodne alineje nisu podobna za obavljanje funkcije.

Banka u skladu sa Politikama ima primarnu odgovornost za obavljanje inicijalne i kontinuirane procjene članova organa Banke i to u sljedećim slučajevima:

- prije podnošenja zahtjeva za izdavanje prethodne saglasnosti Agencije za bankarstvo Republike Srpske za izbor, odnosno imenovanje novih članova organa Banke,
- u toku obavljanja funkcije izabranih, odnosno imenovanih članova organa Banke, najmanje jednom godišnje i
- u drugim slučajevima za koje Banka procijeni da su relevantni za obavljanje funkcije člana organa Banke.

### **3. Politika naknada**

#### **Postupak odlučivanja koji se primjenjuje pri određivanju Politike naknada**

Politikom naknada definiše se sistem, vrste i struktura naknada koje Banka isplaćuje zaposlenima, te osnovna pravila, principi (načela) uspostavljanja i upravljanja sistemom naknada, njihovog regulisanja, određivanja, ugovaranja i utvrđivanja isplate.

Politika naknada se ažurira minimalno jednom godišnje, nakon čega Nadzorni odbor usvaja Politiku naknada, a Skupština akcionara Banke odlučuje o davanju saglasnosti na Politiku naknada. Nadzorni odbor i Uprava banke u skladu sa svojim nadležnostima obezbjeđuju sprovođenje Politike naknada.

Nadzorni odbor, najmanje jednom godišnje, pregleda i preispituje principe Politike i ocjenjuje usklađenost sprovođenja Politike sa relevantnim propisima, smjernicama, principima i kodeksima, te politikama i procedurama Banke vezanim za naknade zaposlenih.

U toku 2021. godine su održane ukupno 4 sjednice Nadzornog odbora, te dvije sjednice Skupštine akcionara Banke vezane za politike naknada i njihovo provođenje.

#### **Informacije o vezi između plate i uspješnosti, tj. o korelaciji između naknada, uspješnosti i rizika za sve zaposlene**

Oblici varijabilne naknade u Banci su:

- Godišnje varijabilne naknade, koje mogu ostvariti svi zaposleni čije profesionalne aktivnosti imaju značajan uticaj na rizični profil Banke (identifikovani zaposleni), a čiji se radni učinak ocjenjuje na godišnjem nivou. Ova kategorija zaposlenih definisana je Politikom naknada.
- Polugodišnje varijabilne naknade koje mogu ostvariti svi ostali zaposleni u skladu sa postignutim radnim učinkom, a čiji se radni učinak ocjenjuje na polugodišnjem nivou.

Kriterijum uspješnosti za isplatu varijabilne naknade zavisi od rezultata zaposlenog, poslovne jedinice i poslovnih rezultata Banke ili Grupe. Uspješnost zaposlenih u okviru Banke se procjenjuje u postupku evaluacije zaposlenih u skladu sa internim aktima Banke. Svi zaposleni imaju pravo na isplatu varijabilne naknade pod uslovima propisanim Politikom naknada i drugim internim aktima Banke.

Ne dovodeći u pitanje opšta načela ugovornog i radnog prava, ukupan iznos varijabilne naknade će se, načelno, znatno umanjiti u slučaju znatno narušene uspješnosti ili ostvarivanja gubitka Banke, na osnovu i u skladu sa odlukom Nadzornog odbora .

Varijabilna naknada odražava naknadu za radni učinak koji je održiv i prilagođen riziku, a veći je od radnog učinka koji se zahtijeva od radnog mjesta.

Kriterijumi za isplatu propisani su Politikom naknada i drugim aktima Banke koji se odnose na varijabilne naknade, a u skladu sa Odlukom ABRS o sistemu upravljanja.

Odgadañje isplate varijabilnog dijela naknade se vrši pod uslovima propisanim regulatornim i internim aktima.

#### **Odnos između fiksnog i varijabilnog dijela naknada**

Odnos između varijabilnog i fiksnog dijela plate se razlikuje zavisno od funkcije koju zaposleni obavlja, a uzimajući u obzir uticaj na prihode, rashode, rizike, poslovnu strategiju, broj zaposlenih u organizacionom dijelu i dr.

Fiksni dio naknade zaposlenog koji obavlja poslove kontrolnih funkcija ne smije biti manji od dvije trećine ukupne naknade tog zaposlenog, a ukupna godišnja naknada tog zaposlenog ne smije biti manja od prosjeka naknada radnika koji obavljaju poslove uporedivog obima, složenosti i odgovornosti. Za ostale zaposlene Banka određuje odgovarajući odnos između fiksnog i varijabilnog dijela ukupne naknade, s tim da varijabilni dio naknade svakog zaposlenog ne smije biti veći od 100% fiksnog dijela njegove ukupne naknade.

### Informacije o kriterijima uspješnosti na kojima se zasnivaju prava na akcije, opcije ili varijabilni dio naknade

Identifikovanim zaposlenim pripada godišnji varijabilni dio plate na osnovu dostizanja finansijskih i nefinansijskih mjerila uspješnosti u skladu sa odredbama Politike naknada.

Nadzorni odbor određuje ciljeve i ocjenjuje uspješnost za Upravu Banke i kontrolne funkcije, a Uprava Banke za ostale zaposlene.

### Opis, kriteriji i obrazloženje varijabilnog dijela naknada koji isplaćuje Banka

Odluku o isplati varijabilnog dijela naknade članovima Uprave donosi Skupština Banke. Odluku o isplati naknada na pojedinačnom osnovu članovima Uprave Banke i rukovodiocima kontrolnih funkcija donosi Nadzorni odbor. Odluku za ostale Identifikovane zaposlene donosi Uprava Banke i o tome izvještava Nadzorni odbor.

Varijabilni dio plate identifikovanim zaposlenim, ukoliko ne prelazi iznos od 100.000,00 KM na godišnjem osnovu, se isplaćuje po sljedećem modelu:

- 50% se isplaćuje nakon potvrđivanja rezultata poslovanja na Skupštini Banke,
- 50% se isplaćuje u periodu od 5 godina na pro rata osnovi.

Za ostale zaposlene varijabilni dio plate se isplaćuje bez odgađanja.

### Ukupne naknade zaposlenih prema područjima poslovanja i kategorijama

U tabeli ispod prikazana su neto primanja zaposlenih za 2021. godinu po poslovnim područjima:

Poslovno područje	u 000 KM
Poslovanje sa stanovništvom	5.012
Poslovanje sa privredom i investiciono bankarstvo	1.053
Ostalo	5.394
<b>Ukupno</b>	<b>11.459</b>

Ukupan iznos neto naknada po kategorijama zaposlenih za 2021. godinu prikazan je u tabeli:

Kategorija zaposlenih	u 000 KM
Nadzorni odbor, Uprava banke i Ostalo ključno rukovodstvo	2.488
Ostali radnici	8.970
<b>Ukupno</b>	<b>11.459</b>

Ukupan iznos neto naknada podijeljen na fiksnu i varijabilnu naknadu sa brojem primalaca prikazan je u tabeli:

Vrsta naknade	u 000 KM	Broj primalaca
Fiksna naknada	10.441	542
Varijabilana naknada	1.018	322
<b>Ukupno</b>	<b>11.459</b>	

**Napomena:** U ukupan iznos primljenih naknada uključene su i naknade radnika koji su u toku 2021. godine zaključili radni odnos. Podaci o fiksnoj naknadi, osim plate, sadrže i ostala lična primanja- topli obrok, regres, prevoz, osiguranje i otpremnine.

### Broj zaposlenih čije naknade iznose 100.000 KM (neto iznos) ili više u finansijskoj godini

U Banci nema zaposlenih čije varijabilne neto naknade iznose 100.000 KM ili više u u finansijskoj godini.

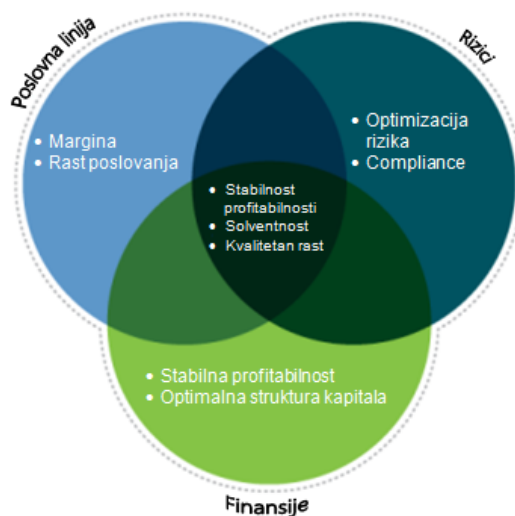


## 4. Strategija i politike za upravljanje rizicima Banke

### Risk apetit (RA)

Okvir za Risk apetit definisan je kao sveobuhvatan pristup koji uključuje politike, procedure, kontrole i sisteme kroz koji je RA uspostavljen i praćen. Usvajanje formalnog okvira za RA definiše postojeću risk kulturu, principe, ciljeve i mjere. Okvir za RA obuhvata i Izjavu o risk apetitu u pisanom obliku koja na sveobuhvatnom nivou predstavlja tipove rizika koje je Banka spremna prihvatiti ili izbjegavati u cilju ostvarivanja svojih poslovnih ciljeva. Shodno prethodno navedenom, okvir za RA je povezan sa drugim dokumentima i politikama kao što su Strategija preuzimanja i upravljanja rizicima, Risk profil, ICAAP i ILAAP, Strategija i politika upravljanja kapitalom, kao i Plan oporavka Banke.

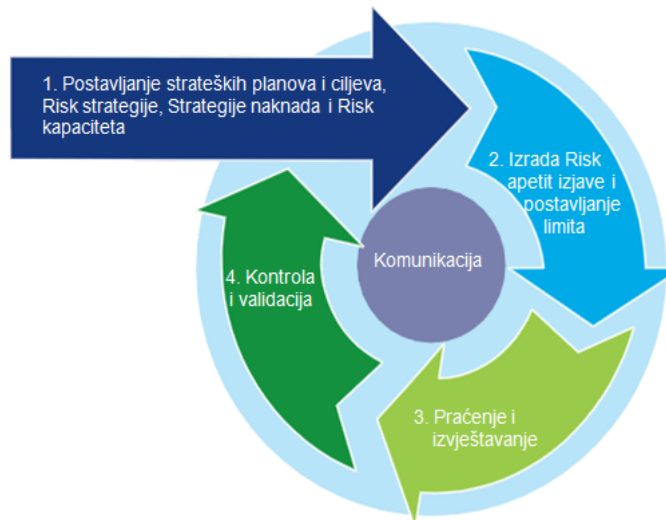
Usklađivanje strateških poslovnih ciljeva sa finansijskim i ciljevima rizika je prikazana na slici ispod:



Okvir za RA je usklađen sa poslovnom strategijom Banke. Okvir za RA olakšava ugradnju RA u risk kulturu, što čini važnu ulogu u cijeloj organizaciji Banke. Naime, efikasan okvir za RA može ujediniti i ojačati kulturu rizika naročito u vezi s donošenjem poslovnih odluka.

S jedne strane, okvir za RA uzima u obzir sve materijalno značajne rizike Banke, dok s druge strane omogućava odgovarajuće prihvatanje rizika i djeluje kao odbrana od prekomjernog preuzimanja rizika. Okvir za RA pokriva sve relevantne aktivnosti, operacije i sisteme koji pripadaju odgovarajućem riziku. Uključen je u proces odlučivanja i u okvir upravljanja rizicima.

Ključni koraci u sprovođenju okvira za RA su prikazani na slici ispod:



### **Povezanost okvira za RA sa drugim strateškim dokumentima u procesu odlučivanja**

Okvir za RA postavlja Risk profil i djelimično postavlja proces implementacije strategije i definisanja preuzetih rizika u odnosu na kapacitet rizika. U tom smislu, okvir za RA nije samo usko povezan sa poslovnom strategijom Banke, nego i sa dokumentima iz domena rizika i finansija.

**Strategija preuzimanja i upravljanja rizicima Banke** je bazirana na smjernicama definisanim u RA. Osnovna svrha Strategije preuzimanja i upravljanja rizicima je detaljnije definisanje smjernica o tipovima rizika koje je Banka spremna preuzeti i onih koji nisu prihvatljivi. Materijalne smjernice se odnose na poslovne segmente u smislu odobravanja kredita, osiguranja odgovarajućeg obima likvidnosti i strukture finansiranja, upravljanja različitim tržišnim rizicima, operativnim rizicima i rizicima koji proizlaze iz drugih finansijskih usluga.

U poređenju sa Izjavom o RA, **Risk profil** (Sistem internih limita) uključuje detaljnije uspostavljanje indikatora definisanih kroz kvantitativne i kvalitativne elemente, sa glavnim fokusom na sveobuhvatnom pregledu najvećih izloženosti rizicima. Osnovna namjera Risk profila je redovno praćenje da li je Risk apetit unutar željenih okvira, definisanih limitima i ciljanim vrijednostima.

**Proces interne procjene adekvatnosti kapitala (ICAAP)** predstavlja važan dio planiranja kapitala. Shodno tome, ključni indikatori u okviru za RA su takođe povezani sa definisanom potrošnjom kapitala. Proces ICAAP definiše skup ograničenja za različite vrste rizika (svih relevantnih vrsta rizika kojima Banka može biti izložena, a ne samo materijalno značajnih rizika), u smislu njihove potrošnje kapitala u stubovima 1 i 2 pod normalnim i stresnim uslovima.

Nadalje, **Proces interne procjene adekvatnosti likvidnosti (ILAAP)** osigurava kvalitetno upravljanje rizikom likvidnosti i uspostavljanje sveobuhvatne procjene adekvatnosti likvidnosti koja obuhvata kvalitativne i kvantitativne elemente sveobuhvatnog procesa likvidnosti.

**Plan oporavka** Banke je pripremljen s ciljem obezbjeđenja finansijske održivosti Banke, kao i ponovnog uspostavljanja održivog poslovanja i odgovarajućeg finansijskog položaja Banke u slučaju značajnog pogoršanja njenog finansijskog stanja. Cilj Plana oporavka je definisanje procedura koje omogućavaju Upravi Banke blagovremeni uvid u potencijalnu prijetnju finansijske stabilnosti Banke. U svrhu pripreme reagovanja u kriznim situacijama, razrađeni su preliminarni planovi o mjerama koje će biti preduzete u slučaju različitih vrsta opasnosti.

## Tolerancija na rizik (kvalitativne i kvantitativne mjere)

Banka nastoji da bude održivo profitabilna banka. Upravljanje kreditnim rizicima, kao najvažnijim rizicima Banke, fokusira se na preuzimanje umjerenog rizika i obezbjeđenje optimalnog povrata s obzirom na preuzete rizike. Tolerancija na rizik likvidnosti je niska do umjerena. Banka održava adekvatan nivo likvidnosti u svakom trenutku kako bi ispunila svoje kratkoročne obaveze, čak i u slučaju da se realizuje specifični stresni scenario. Takođe, u cilju minimiziranja rizika likvidnosti, Banka nastoji da ima adekvatnu strukturu izvora sredstava. Na području deviznog rizika, Banka nastoji da ostvari srednju do umjerenu izloženost. Osnovne orijentacije Banke u upravljanju rizikom kamatne stope su da se spriječe negativni efekti na prihod koji bi se mogli dogoditi u slučaju promjene tržišnih kamatnih stopa, zbog čega Banka prihvata nizak do umjeren rizik kamatne stope. Banka nema knjigu trgovanja, niti posjeduje finansijske derivate. Na području operativnih rizika Banka zauzima poziciju da takvi rizici ne smiju značajno uticati na poslovanje, zbog čega je risk apetit za ovaj rizik nizak do umjeren. Tolerancija na sve ostale vrste rizika (reputacioni rizik, rizik profitabilnosti i ostali rizici) je niska sa fokusom na minimiziranje njihovog potencijalnog uticaja na poslovanje Banke. Ovdje se takođe podrazumijevaju i nefinansijski rizici.

## Indikatori rizika

U cilju obezbjeđivanja, upravljanja i praćenja RA Banke, pored definisanih kvantitativnih kriterijuma, Banka je razvila okvir *lagg* indikatora (*point in time*) i *lead* indikatora (*forward looking*) za svaki kvantitativni kriterijum. *Lagg* indikatori objašnjavaju pokretače ostvarenih promjena, dok su *lead* indikatori usmjereni ka promjenama koje mogu utjecati na kvantitativne kriterijume RA u budućnosti.

RA se definiše kroz kvalitativne i kvantitativne elemente. Najvažniji kvalitativni elementi odnose se na strateške ciljeve i orijentacije u Poslovnoj strategiji Banke i srednjoročne finansijske projekcije. Detaljnije suštinske smjernice i principi o vrstama rizika koje je Banka spremna preuzeti, i koji nisu prihvatljivi definisani su u Strategiji preuzimanja i upravljanja rizicima NLB Banke a.d. Banja Luka. Ove materijalno značajne smjernice se odnose na poslovne segmente, kao što su principi rizika i smjernice u oblasti odobravanja kredita, upravljanje kolateralima, smjernice koje se tiču odgovarajuće količine likvidnosti i strukture finansiranja, smjernice koje se odnose na upravljanje različitim tržišnim rizicima, operativnim rizikom i rizicima koji proizilaze iz drugih finansijskih usluga.

RA se prikazuje kroz kvalitativne elemente i kvantitativne indikatore.

U stresnim uslovima, kvantitativni kriterijumi usklađeni su s indikatorima i mjerama Plana oporavka. Svaki indikator je pojačan dodatnim indikatorima/limitima u internom sistemu limita pod odvojenom politikom upravljanja rizikom (politika likvidnosti, politika kamatnih stopa, devizna politika, politika operativnog rizika i ICAAP).

Postoje različite vrste definicija granica rizika u definiciji kvantitativnog RA:

- 1) limit se definiše kao stroga granica, gdje se ne očekuju prekoračenja,
- 2) ciljna vrijednost je očekivana vrijednost, koja se može narušiti, ali sa jasno definisanim putem ispunjenja ciljeva u srednjoročnoj perspektivi.

## Interni sistem limita Banke

Banka je razvila interni sistem limita koji definiše prihvatljiv nivo rizika za svaki pojedinačni segment u Risk profilu. Banka na dan 31.12.2021. godine se po indikatorima iz Risk profila i internog sistema limita nalazila u zoni niske do umjerene izloženosti rizicima (osim u dijelu indikatora dugoročni izvori finansiranja koji se na dan 31.12.2021. godine nalazio u zoni srednjeg nivoa rizika).

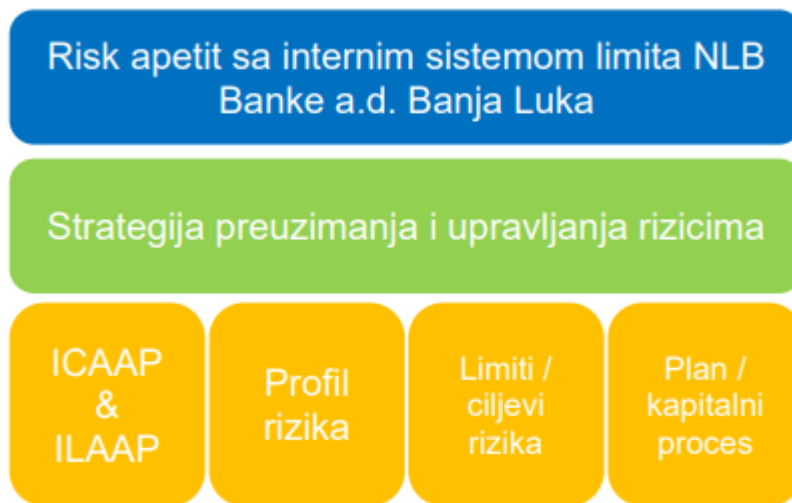
## Strategija preuzimanja i upravljanja rizicima NLB Banke a.d. Banja Luka (Strategija)

Banka posvećuje veliku pažnju upravljanju rizicima i kontinuirano njeguje kulturu rizika, odnosno svijest o rizicima unutar cijele organizacije. Kao članica NLB Grupe, Banka radi u skladu sa lokalnom regulativom, kao i usmjerenjima/standardima NLB Grupe. Navedena usmjerenja se prilagođavaju uslovima poslovanja na tržištu, nakon čega Banka definiše svoj RA, to jest sklonost ka preuzimanju rizika.

Glavni principi Strategije su sljedeći:

- glavni principi Strategije su određeni limitima i ciljevima u dokumentu Risk apetit sa internim sistemom limita NLB Banke a.d. Banja Luka;
- analiza rizika kojima je Banka izložena, uključujući i analizu faktora ekološkog, socijalnog i korporativnog upravljanja (*engl. environmental, social or governance factors*) u procesu donošenja odluka na strateškom i operativnom nivou;
- oprezno uvođenje i analiza novih proizvoda i bitnih promjena postojećih sa svih risk relevantnih aspekata;
- fokusiranje na diverzifikaciju kako bi se izbjegla velika koncentracija na nivou portfolija;
- optimalno korištenje kapitala i njegova raspodjela među segmentima poslovanja/organizacionim jedinicama;
- vođenje odgovarajuće cjenovne politike prilagođene riziku;
- osiguranje cjelokupne usklađenosti sa internim politikama/pravilima i važećim propisima;
- adekvatan sistem internih kontrola i
- okvir tri linije odbrane.

Okvir za upravljanje rizikom Banke je prikazan na slici ispod:



Na ovaj način Banka posluje uz umjereno konzervativnu politiku preuzimanja rizika i na taj način osigurava dugoročno optimalno poslovanje sa dobiti uz ispunjavanje svih regulatornih zahtjeva.

Strategija je dokument koji određuje materijalne principe i orijentacije preuzimanja rizika u sljedećim segmentima poslovanja Banke:

- kreditiranje pravnih i fizičkih lica,
- osiguravanje odgovarajućeg obima likvidnosti i upravljanje rezervama likvidnosti,
- osiguravanje odgovarajuće strukture izvora finansiranja, uključujući orijentaciju za poslovanje sa stanovništvom u dijelu koji se odnosi na (oročene) štedne proizvode,

- upravljanje tržišnim rizikom, odnosno valutnim i kamatnim rizikom, s ciljem upravljanja vlastitim pozicijama Banke,
- upravljanje operativnim rizikom i
- zaključenje drugih finansijskih transakcija u trezorskom poslovanju.

Detaljnija pravila, limite, smjernice i kompetencije koji se odnose na upravljanje rizikom Banka određuje svojim pojedinačnim internim smjernicama, politikama i pravilima.

### **Adekvatnost sistema upravljanja rizicima u odnosu na Risk profil, poslovnu politiku i strategiju**

Sveobuhvatni pristup upravljanju rizicima se zasniva na promišljenim i razumno konzervativnim usmjerenjima za preuzimanje rizika, takođe uzimajući u obzir relevantne stručne kriterijume.

Osnovni cilj sistema za upravljanje rizicima je da obezbijedi da Risk profil Banke bude u skladu sa unaprijed definisanom sklonošću Banke ka rizicima. Sistem za upravljanje rizicima obuhvata, između ostalog sljedeće elemente:

- Jasno definisana interna akta za identifikovanje, merenje, procjenu, praćenje, kontrolu i ublažavanje rizika i izveštavanje o njima (strategije, politike, procedure);
- Organizacija sistema za upravljanje kreditnim i nekreditnim rizicima - organizacija sistema za upravljanje rizicima zasniva se na organizacionoj strukturi sa jasno definisanim, transparentnim i konzistentnim linijama odgovornosti koje su usklađene sa prirodom i obimom poslovnih aktivnosti Banke;
- Kadrovski resursi - kadrovski resursi obuhvataju adekvatan broj zaposlenih uključenih u sistem za upravljanje rizicima koji imaju odgovarajuću stručnost i profesionalno iskustvo;
- Proces upravljanja svim rizicima - proces upravljanja rizicima obuhvata proces identifikacije, mjerenja, odnosno procjene, ublažavanja, praćenja i kontrole rizika kojima je Banka izložena ili može da bude izložena;
- Kvantifikacija sklonosti Banke ka rizicima izvršena je uspostavljanjem sistema limita po pojedinačnim vrstama i izvorima rizika. Limiti su definisani politikama upravljanja pojedinačnim rizicima. Uveden je sistem upravljanja rizicima koji omogućava proaktivan pristup navedenoj problematici uz mogućnost blagovremenog donošenja odluka koje će omogućiti da se postojeći Risk profil Banke približi ciljnom profilu;
- IT podrška sistemu za upravljanje rizicima - osnovna strateška odrednica za IT podršku sistema za upravljanje rizicima je da IT sistem Banke bude prilagođen ostvarivanju ciljeva i zadataka sistema za upravljanje rizicima na strateškom i operativnom nivou i
- Sistem unutrašnjih kontrola - sistem unutrašnjih kontrola treba da omogući adekvatnu kontrolu i nadzor funkcionisanja sistema za upravljanje rizicima, a naročito njegovu usklađenost sa propisima, unutrašnjim aktima i poslovnim standardima (pravilima struke).

### **Način na koji poslovni model Banke određuje i utiče na Risk profil**

Ključni principi preuzimanja rizika koje je Banka spremna preuzeti su izraženi preko sljedećih indikatora:

- definisanje ciljnih poslovnih aktivnosti, odnosno poslovnih aktivnosti koje nisu prihvatljive,
- definisanje maksimalno prihvatljivog obima preuzimanja rizika,
- obezbjeđivanje praćenja profitabilnosti pojedinačnih poslova u vezi sa preuzimanjem rizika i
- redovno provođenje stres testova u cilju testiranja najznačajnijih rizika i analiza rezultata.

Polazne osnove za preuzimanje rizika Banke su Poslovni plan Banke, Strategija Retail Područja NLB Banke, Strategija rizika i Strategija upravljanja aktivom i pasivom (ALM strategija).

Banka namjerava da bude održivo profitabilna institucija koja uglavnom radi s klijentima na poslovima u kojima može postići i održati konkurentsku poziciju u pogledu profitabilnosti i/ili učešća na tržištu. Kako bi se dugoročno održala, Banka će se fokusirati na optimizaciju svog kreditnog portfolija, kao i na povećanje profitabilnosti po znatno poboljšanom profilu rizika.

## **Povezanost Strategije i Risk profila/apetita sa ključnim indikatorima poslovanja**

RA predstavlja ključni okvir za definisanje maksimalnog prihvatljivog nivoa preuzimanja rizika od strane Banke. RA se definiše preko kvalitativnih i kvantitativnih ciljeva, koji su u skladu sa poslovnom strategijom Banke.

U cilju praćenja i upravljanja RA Banke, isti je uključen u procese planiranja, upravljanja kapitalom, ICAAP-om i ILAAP-om. Detaljniji limiti/ciljevi, koji unapređuju RA, definisani su kao dodatni indikatori rizika i u skladu su sa postavljenim Risk profilom, pojedinačnim politikama za upravljanje rizicima (likvidnost, kamatni rizik, operativni rizik u procesu ICAAP-a i ILAAP-a). Glavna svrha ovih rizičnih limita/ciljeva je da ispita i utvrdi da li određene aktivnosti koje Banka preduzima usmeravaju RA Banke u pravcu zajedničkih strateških ciljeva. Na ovaj način ICAAP proces i RA su uključeni u proces upravljanja Risk profilom, upravljanje rizikom na operativnom nivou i strateški proces donošenja odluka. Dodatni limiti/indikatori su uključeni u Plan oporavka Banke i redovno se prate i o njima se izveštavaju odgovarajući odbori.

## **Politike upravljanja rizicima**

Upravljanje rizicima je regulisano internim aktima koji su obavezujući po lokalnoj regulativi i usklađeni sa standardima za upravljanje rizicima na nivou NLB Grupe. Za upravljanje svakim pojedinačnim rizikom ustanovljene su politike sa detaljnim metodologijama, procedurama i uputstvima.

Banka je u svom poslovanju izložena različitim rizicima, od kojih su za ukupno poslovanje Banke **ključni** sljedeći rizici:

**Kreditni rizik** – rizik mogućnosti nastanka negativnih efekata na finansijski rezultat i kapital Banke usljed neizvršavanja obaveza dužnika prema Banci.

**Tržišni rizici** – rizici mogućnosti nastanka negativnih efekata na finansijski rezultat i kapital Banke zbog promjene cijena na tržištu.

**Kamatni rizik u bankarskoj knjizi** – rizik od mogućeg nastanka negativnih efekata na finansijski rezultat i kapital Banke po osnovu pozicija iz bankarske knjige usljed promjene kamatnih stopa.

**Rizik likvidnosti** - rizik nastanka gubitka u slučajevima kada Banka nije sposobna da izmiri sve dospjele obaveze, odnosno kada je zbog nemogućnosti obezbjeđivanja dovoljnih sredstava za namirenje obaveze na njihovo dospjeće, prisiljena obezbjeđivati potrebna sredstva sa značajno većim troškovima od uobičajenih.

**Operativni rizik** – rizik mogućnosti nastanka negativnih efekata na finansijski rezultat i kapital Banke usljed propusta u radu zaposlenih, neodgovarajućih internih procedura i procesa, neadekvatnog upravljanja informacionim i drugim sistemima u Banci, kao i usljed nastupanja nepredvidivih eksternih događaja, uključujući pravni rizik.

**Ostali rizici** - u ovu kategoriju rizika ubrajaju se sve ostale kategorije rizika koje nisu obuhvaćene prethodnim kategorijama, a koje su značajne i koje mogu dovesti do narušavanja reputacije, gubitaka i održivog poslovanja Banke.

Detaljnije informacije o upravljanju ključnim rizicima su date u dijelu *Upravljanje pojedinačnim rizicima* ovog dokumenta.

## **Upravljanje rizicima**

Banka ima funkcionalnu internu organizaciju koju čine:

- Uprava Banke i
- poslovni sektori, u čijem sastavu su odjeljenja, samostalne službe, mreža filijala, ekspozitura i šaltera.

U sastavu Sektora poslovne mreže u toku 2021. godine poslovalo je osam filijala sa pripadajućim ekspoziturama i šalterima. Organizacija Banke omogućava efikasno upravljanje rizicima koji se mogu javiti u poslovanju Banke.

Banka ima uspostavljenu internu organizaciju, odnosno organizacionu strukturu, čijom primjenom su aktivnosti upravljanja rizicima i funkcija podrške poslovanju funkcionalno i organizaciono odvojene od funkcije preuzimanja rizika, tako da je utvrđenom podjelom poslova i dužnosti zaposlenih spriječen sukob interesa.

Zaštita od rizika se realizuje kroz sljedeće principe organizacije.

- Banka ima Poslovni plan Banke, sa jasnim ciljevima i poslovnom politikom Banke koja obuhvata i definisanje (utvrđivanje) prihvatljivih i neprihvatljivih rizika sa odgovornostima rukovodstva Banke za obezbjeđenje uslova za identifikaciju, praćenje i kontrolu rizika poslovanja;
- Poslovni plan Banke sadrži strateške i operativne planove i jasno i precizno definiše linije nadležnosti i odgovornosti kao i sistem, odnosno linije izvještavanja;
- Funkcionalno viši rukovodni nivoi Banke u kontinuitetu prate i kontrolišu izvršavanje funkcija nižih nivoa Banke;
- Banka ima uspostavljene odgovarajuće računovodstvene procedure i precizno definisane interne kontrolne tačke u svim poslovima;
- Banka ima uspostavljene odgovarajuće procedure za zaštitu aktive;
- Sistem interne kontrole Banke je pod stalnim nadzorom interne i povremenim nadzorom eksterne revizije;
- Banka ima usvojen Plan rada interne revizije koji obezbjeđuje stalni nadzor i kontrolu funkcionisanja sistema interne kontrole od strane Službe Interne revizije i Odbora za reviziju,
- Banka ima Službu za usklađenost poslovanja kao posebni organizacioni dio, nadležan za praćenje usklađenosti poslovanja sa zakonskim odredbama i internim politikama Banke i
- Banka ima organizovane kontrolne funkcije u skladu sa Zakonom o bankama Republike Srpske.

U Banci je imenovan rukovodilac kontrolne funkcije upravljanja rizicima na višem rukovodnom nivou sa isključivim odgovornostima za upravljanje rizicima u Banci, koje je nezavisan u svom radu i jasno odgovoran za funkciju upravljanja rizicima.

Uloga kontrole funkcije upravljanja rizicima je da obezbjeđuje Upravi i Nadzornom odboru Banke usklađenost rada kontrolne funkcije upravljanja rizicima sa propisima Agencije za bankarstvo Republike Srpske, spremnošću preuzimanja rizika, strategijom preuzimanja i upravljanja rizicima, profilom rizičnosti i drugim aktima Banke sa područja rizika.

Direktor Strateških rizika je odgovoran da je rad kontrolne funkcije upravljanja rizicima u skladu s propisima i standardima NLB Grupe, Risk apetitu, Strategiji za preuzimanje i upravljanje rizicima i drugim internim akti sa područja upravljanja rizicima. Direktor Strateških rizika odgovoran je za nadzor identifikacije, mjerenja, kontrole i izvještavanja o rizicima u Banci, te nadzire sistem kontinuiteta poslovanja. Pored navedenog, direktor Strateških rizika je odgovoran za:

- formalnu unutrašnju organizaciju i rad Strateških rizika,
- organizaciju, planiranje i praćenje rada funkcije upravljanja sa rizicima u Banci,
- izradu politika, smjernica, pravilnika, uputstava za rad i drugih akata sa područja rada kontrolne funkcije upravljanja rizicima,
- upravljanje i razvoj kadrova u kontrolnoj funkciji upravljanja rizicima i
- objektivno, stručno i blagovremeno redovno i vanredno izvještavanje za interne i eksterne korisnike (uključujući i spoljne revizore) sa područja rada kontrolne funkcije upravljanja rizicima.

Uprava Banke se aktivno uključuje u proces upravljanja rizicima u Banci, a odgovorna je za:

- uspostavljanje adekvatne komunikacije, razmjene informacija i saradnje na svim organizacionim nivoima Banke radi provođenja Strategije, Politike, procedura i ostalih internih akata kojima se propisuju upravljanje rizicima,

- obezbjeđenje odgovarajućeg broja zaposlenih sa stručnim znanjima i iskustvom u upravljanju svim rizicima, poslovima vrednovanja imovine Banke, metodologijama za identifikovanje i mjerenje, odnosno procjenu rizika kojima je Banka izložena, te testiranju otpornosti na stres,
- određivanje ključnih zaposlenih koji su uključeni u sistem upravljanja rizicima i zamjene za te zaposlene,
- periodični pregled, odnosno po potrebi predlaganje izmjena Strategije i Politike, te usvajanje izmjena procedura ostalih internih akata za upravljanje rizicima,
- održavanje efikasnosti unutrašnjih kontrola ugrađenih u sistem upravljanja rizicima, uključujući i obezbjeđenje sigurnosti informacionih sistema,
- uspostavljanje odgovarajućih postupaka za procjenu uticaja uvođenja novih proizvoda, usluga ili sistema na izloženost Banke riziku i
- adekvatno i blagovremeno preduzimanje mjera u procesu upravljanja rizicima u skladu sa Strategijom, Politikama, procedurama i ostalim internim aktima za upravljanje rizicima.

### Okvir za tri linije odbrane

Rizicima, kao veoma značajnom aspektu funkcionisanja Banke, posvećuje se velika pažnja na svim organizacionim nivoima Banke.

Kao važan element pristupa upravljanju rizicima, Banka koristi okvir "**tri linije odbrane**". Unutar okvira, poslovna linija s jedne strane i upravljanje rizicima s druge strane, imaju punu odgovornost za preuzimanje i upravljanje rizicima. Služba za internu reviziju ima odgovornost za redovan i detaljan nadzor i kontrolu okvira i pravila za preuzimanje rizika, kao i sistema internih kontrola.

**Poslovna strana**, koja čini prvu liniju, predlaže poslovne odluke u okviru definisanih internih politika i preuzima rizike u okviru svojih ovlaštenja. Poslovna linija ugovara rizične transakcije, tj. preuzima i ugovara poslove kojima izlaže Banku rizicima. Poslovna linija predstavlja prvu liniju odbrane, tj. odbija ili ne prihvata transakcije i poslove koji nisu u skladu sa poslovnim modelom i Risk profilom Banke.

**Funkcija upravljanja rizicima i funkcija usklađenosti poslovanja sa zakonskim aktima** čini drugu liniju i definišu pravila za RA i upravljanje rizicima, vrši analizu i zajedničko odlučivanje o rizicima na osnovu prijedloga poslovne strane, te na taj način preuzima odgovornost za preuzete rizike. Služba za usklađenost poslovanja obezbjeđuje praćenje poslovnih ciljeva Banke uz uvažavanje važećih zakona, pravnih akata državnih organa, smjernica i preporuka regulatora i spoljnih institucija, dobrih poslovnih praksi, internih politika, pravila i postupaka Banke te etičkih i moralnih načela. Cilj funkcije usklađenosti poslovanja je identifikacija, analiza i izveštavanje o rizicima u vezi usklađenosti i sa tim povezanih rizika za integritet, odnosno ugled, te pripremu prijedloga i organizovanje aktivnosti za poboljšanje kontrole tih rizika. Strateško upravljanje rizicima je integrisani poslovni proces koji uključuje sve procese za upravljanje rizicima, aktivnosti, metodologije i usvojene politike i podrazumijeva postavljanje parametara za sveobuhvatno upravljanje rizicima. Nadležnosti Sektora obuhvataju razvoj strategija, politika, procedura, metodologija i smjernica, te nadzor nad njihovom primjenom.

**Interna revizija** čini treću liniju odbrane i odgovorni su za provođenje nezavisne i sveobuhvatne revizije sistema interne kontrole upravljanja rizicima. Revizija ima odgovornost za redovan i detaljan nadzor i kontrolu okvira i pravila za preuzimanje rizika, kao i sistema internih kontrola. Takođe, vrše izvještavanje nadležnih stručnih službi i organa upravljanja u Banci, a direktno su odgovorni Nadzornom odboru Banke.

U toku 2021. godine bila je promjena rukovodioca Službe za usklađenost poslovanja. Kod ostalih kontrolnih funkcija nije bilo promjena rukovodioca.

Organi upravljanja Banke su Skupština, Nadzorni odbor i Uprava Banke. Skupština Banke je najviši organ upravljanja Banke čija su ovlaštenja i obaveze utvrđene Zakonom i Statutom Banke, a način rada Poslovníkom o radu Skupštine Banke. Nadzorni odbor Banke je organ upravljanja čija su ovlaštenja i



obaveze utvrđene Zakonom i Statutom Banke, a način rada Poslovnikom o radu Nadzornog odbora Banke. Uprava Banke je hijerarhijski najviši organ predstavljanja i zastupanja Banke. Uprava Banke organizuje rad, vodi poslovanje i zastupa Banku. Upravu Banke čine tri člana: Predsjednik Uprave i dva člana Uprave.

Nadzorni odbor imenuje i razrješava članove Odbora za reviziju, Odbora za naknade, Odbora za rizike, Odbora za imenovanja i druge odbore.

Uprava Banke može imenovati sljedeća radna tijela:

- Kreditne odbore,
- Odbor za upravljanje aktivom i pasivom (ALCO),
- Odbor za operativne rizike,
- Odbor za informacione tehnologije,
- Komisiju za upravljanje rizikom likvidnosti (LICO),
- Odbor za klijente na listama za praćenje (Odbor za WL i ICL),
- i druga radna tijela.

Sastav, nadležnosti i rad navedenih tijela je regulisan pravilnicima, poslovnica ili drugim internim aktima, koje usvaja Uprava Banke.

## Upravljanje pojedinačnim rizicima

### Kreditni rizik

Kreditni rizik predstavlja mogućnost da dužnik ne izmiri svoje ugovorene obaveze po odobrenim kreditima, drugim plasmanima, izvršenim ulaganjima i potencijalnim vanbilansnim obavezama. U cilju maksimiziranja stope prinosa, Banka upravlja kreditnim rizikom i održava ga u prihvatljivim okvirima. Upravljanje kreditnim rizikom odvija se kako na nivou cjelokupnog kreditnog portfolija tako i na nivou pojedinačnog kredita ili transakcije, imajući na umu međuzavisnost kreditnog i ostalih poslovnih rizika.

Upravljanje kreditnim rizikom, kao najvažnijim rizikom, u najvećem dijelu usmjereno je na preuzimanje umjerenih rizika i osiguravanje optimalnog povrata s obzirom na preuzete rizike. RA po pitanju kvaliteta portfolija Banke jeste da se zadrži u niskom do umjerenom nivou rizika na tim indikatorima.

Imajući u vidu stratešku i poslovnu orijentaciju i postojeći poslovni model Banke, kreditni rizik zahtjeva najveći udio u zahtjevu za kapitalnim zahtjevima.

U okviru Banke su razdvojene funkcija ugovaranja transakcija od funkcije podrške i upravljanju rizicima, uključujući i upravljačke i rukovodne nivoe. Plasmani mogu biti odobreni samo uz saglasnost ovlaštenih lica zaduženih za procjenu rizika plasmana. Kreditni proces Banke obuhvata:

- proces odobravanja plasmana,
- proces praćenja plasmana,
- analizu kreditnog portfolija,
- postupanje sa problematičnim plasmanima.

U Banci se klasifikuju svi komitentni u jednu od pet bonitetnih grupa, i to od A (najbolje) do E (najlošije), a u skladu sa propisanim bonitetnim razredima: AAA, AA, A, BBB, BB, B, CCC, CC, C, DF, D i E.

Proces **ublažavanja kreditnog rizika** obuhvata sljedeće mjere (tehnike):

- Preuzimanje kreditnog rizika – Banka ima umjeren RA, pri preuzimanju rizika osnovni izvor otplate je kreditna sposobnost dužnika i raspoloživi gotovinski tok, dok se objezbeđenje plasmana smatra sekundarnim izvorom otplate;
- Smanjenja - kroz pribavljanje kvalitetnih sredstava obezbjeđenja u skladu sa internim aktima Banke;
- Diverzifikacija portfolija po segmentima i djelatnostima poslovanja, a posebno vodeći računa o izloženostima prema jednom licu ili grupi povezanih lica i
- Prenos potraživanja kroz ustupanje ili prodaju.

Banka ima fokus na kontinuirano smanjenje učešća problematičnih plasmana (NPL - *Non Performing Loans*), putem intenzivnog praćenja i proaktivnog postupanja sa klijentima koji se suočavaju sa problemima u poslovanju, posebno u smislu restrukturiranja ili putem naplate dugovanja, prihvatanjem primljenih sredstava obezbjeđenja ili prodajom potraživanja.

### Sistem ranog upozorenja (Early Warning System - EWS) i liste za praćenje (Watch List - WL i Intensive Care List - ICL)

Svrha sistema ranog upozorenja (EWS) i lista za praćenje (WL i ICL) u Banci je sistematsko i rano otkrivanje nepravilnosti kod klijenata, priprema strategije za otklanjanje ovih nepravilnosti, definicija potrebnih mjera (akcija) koje treba preduzeti, praćenje tih akcija i intenzivno praćenje za klijente kada akcije nisu preduzete ili nisu dale rezultate, a sve u svrhu efikasnije naplate potraživanja Banke.

Svrha monitoringa klijenata na listi za praćenje je sljedeća:

- povećati nadzor nad portfolijem plasmana sa povećanim kreditnim rizikom,
- spriječiti da neproblematični plasmani i investicije postanu problematični,
- dati rano upozorenje o povećanom kreditnom riziku kod klijenata čiji su plasmani trenutno klasifikovani kao neproblematični klijenata i djelovati brzo kako bi se zaštitili interesi Banke,
- definisati potrebne mjere (radnje) za ublažavanje kreditnog rizika (smanjenje izloženosti Banke, povećanje kolaterala, operativno i finansijsko restrukturiranje),
- smanjiti broj problematičnih plasmana,
- postaviti jasne kriterije i granice za transfer između pojedinih kategorija klijenata,
- osigurati brzo i efektivno donošenje odluka o klasifikaciji klijenta.

Banka sprovodi **stres testiranje kreditnog rizika** na osnovu FIRB metodologije (*Foundation Internal Ratings Based approach*), koja se koristi u ICAAP procesu za izračun internih kapitalnih zahtjeva za kreditni rizik.

U skladu sa usmjerenjima Bazela II, bankama je dozvoljeno da koriste sopstvenu procjenu risk parametara prilikom izračuna kapitalnog zahtjeva za kreditni rizik.

### FIRB pristup

Osnova FIRB pristupa se zasniva na mjerama za očekivane gubitke (*expected losses – EL*) i neočekivane gubitke (*unexpected losses – UL*). Funkcija ponderisanja rizika (*risk-weight*) formira kapitalne zahtjeve za neočekivane gubitke. Banka je izvršila pojednostavljivanje modela u cilju procjene internih kapitalnih zahtjeva na najbolji način.

FIRB pristup se koristi samo za neproblematične (performing) izloženosti.

FIRB pristup se koristi za ukupnu neproblematičnu (performing A, B i C) izloženost. U okviru FIRB pristupa, izloženosti u bankarskoj knjizi su segmentirane u četiri sektora sa različitim karakteristikama rizika, a to su: preduzeća, država, banke i stanovništvo.

Metodologija izračuna dodatnih kapitalnih zahtjeva za kreditni rizik u stresnim uslovima je identična FIRB metodologiji, pri čemu se u stres testu mijenja nivo povjerljivosti i stres se odnosi na naredne tri godine.

Kreditni rizik je povezan sa logikom kapitalnih zahtjeva. U okviru metodologije za utvrđivanje kapitalnih zahtjeva za kreditnih rizika u ICAAP-u, pretpostavka je da Banka treba da ima kapitala za pokriće kreditnog rizika sa nivoom povjerljivosti od 99,9%, dok je u okviru stres testa uzeta ista metodologija, ali je primjenjen nivo povjerljivosti na 95% za prvu godinu (događaji koji se mogu desiti jednom u 20 godina), nivo povjerljivosti od 90% za drugu godinu (događaji koji se mogu desiti jednom u 10 godina) i nivo povjerljivosti od 80% u posljednjoj godini (događaji koji se mogu desiti jednom u pet godina).

Pored rizika default-a Banka je u okviru kreditnih rizika identifikovala i prati i ostale tipove kreditnih rizika kao što su: rizik migracije, rizik koncentracije (individualna i sektorska), valutno indukovani kreditni rizik, rizik kolateralna i rezidualni rizik.

## **Nekreditni rizici**

Kao i kod kreditnih rizika, kod nekreditnih rizika se takođe vodi računa o razdvojenosti funkcija ugovaranja transakcija od funkcija kontrole i ocjene rizičnosti.

## **Tržišni rizici**

Upravljanje tržišnim rizicima je veoma važno jer propusti u uočavanju rizičnih izloženosti i pasivno upravljanje može imati značajan uticaj na dugoročnu stabilnost poslovanja Banke. U okviru tržišnih rizika, razlikuju se devizni i rizik kreditnog spreda. Devizni rizik je rizik koji proizlazi iz promjene kursa valute i/ili promjene cijene zlata. Rizik kreditnog spreda je rizik koji nastaje uslijed promjena tržišne vrijednosti dužničkih finansijskih instrumenata uslijed promjene kreditnog raspona (spread-a).

U oblasti deviznog rizika, Banka teži cilju srednje do umjerene izloženosti, dok za rizik kreditnog spreda Banka ima umjerenu toleranciju.

Osnovne smjernice u upravljanju tržišnim rizicima su:

- usvajanje i harmonizacija politika u skladu sa Strategijom Banke i lokalnim propisima,
- identifikacija, praćenje i upravljanje tržišnim rizicima,
- uspostavljanje baze podataka, IT rješenja i automatske pripreme izvještaja,
- proaktivno upravljanje i
- kontinuirano praćenje i izvještavanje.

Banka obavlja sljedeće poslove putem kojih se izlaže tržišnim rizicima:

- kupovina i prodaja hartija od vrijednosti sa ciljem održavanja likvidnih rezervi,
- kupovina i prodaja gotovine,
- poslovi sa CBBiH,
- FX poslovi (valutne konverzije) sa bankama,
- MM poslovi (oročenja kod domaćih i ino banaka) i
- kotiranje tržišnog kursa za klijente Banke.

Banka nema knjigu trgovanja tako da nije izložena riziku promjene vrijednosti pozicija koje proizilaze iz knjige trgovanja. Banka posjeduje značajan portfolio dužničkih HOV koji služi kao rezerva likvidnosti i čija vrijednost se može značajno promijeniti u slučaju oscilacija kreditnog raspona na tržištu.

**Rizik kamatne stope u bankarskoj knjizi** Rizik kamatne stope predstavlja rizik smanjenja dobiti ili vrijednosti kapitala uslijed promjena nivoa tržišnih kamatnih stopa.

Upravljanje kamatnim rizikom se sprovodi kroz ograničavanje potencijalnog gubitka Banke zbog promjena stranih i domaćih kamatnih stopa koje utiču na ekonomsku i tržišnu vrijednost Banke. Kamatna osjetljivost, koja se javlja kao posljedica promjena tržišnih kamatnih stopa, utiče na neto kamatni prihod, zahtjev za dodatnim kapitalom i ekonomsku vrijednost bankarske knjige. Ekonomska vrijednost bankarske knjige jeste procjena sadašnje vrijednosti svih očekivanih neto novčanih tokova pozicija bankarske knjige, odnosno očekivanih novčanih tokova imovine umanjene za očekivane novčane tokove obaveza.

**Mjere za ublažavanje kamatnog rizika** mogu biti:

- Promjena aktivnih ili pasivnih kamatnih stopa,
- Smanjenje cijene izvora,
- Produženje/smanjenje ročnosti pojedinih proizvoda,
- Aktiviranje marketinške kampanje,

- Dokapitalizacija i
- Promjena strategije finansiranja ili plasiranja.

Osnovna smjernica Banke u upravljanju kamatnim rizikom je sprečavanje negativnih efekata promjene kamatnih stopa na prihode i kapital Banke, zbog čega je određena niska do umjerena tolerancija za ovaj rizik (osim u dijelu efekta na kamatni prihod – NII gdje je tolerancija na rizik na srednjem nivou). Shodno tome, Banka nastoji da upravlja svojim kamatno osjetljivim pozicijama na način da limitira potencijalno negativne efekte na prihod i ekonomsku vrijednost usljed promjene tržišnih kamatnih stopa.

Više detalja o upravljanju kamatnim rizikom je navedeno u poglavlju 9. *Kamatni rizik u bankarskoj knjizi*.

### Rizik likvidnosti

Rizik likvidnosti predstavlja rizik nastanka gubitka u slučajevima kada Banka nije u mogućnosti da izmiri sve dospjele obaveze, odnosno kada je, zbog nemogućnosti obezbjeđivanja dovoljnih sredstava za namirenje obaveze na njihovo dospijee, prisiljena obezbjeđivati potrebna sredstva sa značajno većim troškovima od uobičajenih. Tolerancija Banke na rizik likvidnosti je niska do umjerena.

Upravljanje rizikom likvidnosti zasnovano je na pristupima i metodama usmjerenim u budućnost (*forward looking tools*). Tehnike usmjerene u budućnost kao što su analize različitih scenarija i stres-testovi omogućavaju identifikaciju potencijalnih rizika.

Banka u svom poslovanju preuzima likvidnosni rizik u okvirima koji su prihvatljivi s aspekta njene poslovne strategije i kapitalskih mogućnosti. Banka mora stalno obezbjeđivati odgovarajući nivo likvidnosti za potrebe ispunjavanja svojih kratkoročnih obaveza, kao i u slučaju realizacije jednog od definisanih stresnih scenarija.

Izlaganje riziku likvidnosti je ograničeno putem definisanih limita indikatora rizika likvidnosti. Pored definisanih limita, Banka sprovodi upravljanje rizikom likvidnosti na unutardnevnom nivou, prati stabilnost depozita po viđenju i sprovodi stres testove. Stres testovima se utvrđuje nivo likvidnih sredstava koje Banka treba imati u slučaju da dođe do snažnih odliva depozita. Minimalni kriterij je da Banka treba da ima iznos kapaciteta za uravnoteženje i priliva u obimu dovoljnom da opstane tokom tri mjeseca jakog kombinovanog stresnog scenarija.

Kao osnovne vrste rizika likvidnosti Banka je identifikovala sljedeće: rizik kratkoročne likvidnosti, rizik tržišne likvidnosti, rizik spread-a, rizik koncentracije finansiranja, rizik unutardnevne likvidnosti i rizik ročne neusklađenosti.

Više detalja o upravljanju rizikom likvidnosti je navedeno u poglavlju 7. *Zahtjevi za likvidnost*.

### Operativni rizici

Pod upravljanjem operativnim rizicima podrazumijevamo identifikaciju, mjerenje, ocjenjivanje, upravljanje rizicima i praćenje štetnih događaja, uključujući izvještavanje o rizicima kojima je Banka izložena ili bi mogla biti izložena. **Cilj upravljanja operativnim rizicima** je ograničiti obim potencijalnih gubitaka i vjerovatnoću njihovog nastanka na nivo koji je za Banku prihvatljiv, sa aspekta RA Banke, finansijske štete i posredno sa aspekta zaštite ugleda Banke. Banka prihvata one operativne rizike, koji u slučaju realizacije ne bi imali materijalni uticaj na poslovni rezultat, odnosno koji ne bi ugrozili kontinuitet poslovanja Banke. Politika i ostali interni dokumenti relevantni za operativne rizike pružaju dosljedan pristup operativnim rizicima u cilju ispunjavanja navedenih ciljeva.

Prilikom procjene operativnih rizika Banka prati smjernice da takvi rizici ne utiču značajno na operacije, što znači da je RA Banke za operativne rizike mali do umjeren. Rizik se prati i minimizira na različite načine:

- definisanjem RA za operativni rizik,
- prikupljanjem informacija i izvještavanjem o postojećim i potencijalnim štetnim događajima,

- izvještavanjem o eskalaciji za velike/značajne štetne događaje,
- identifikacija operativnih rizika,
- definisanje profila operativnog rizika kome je Banka izložena,
- praćenje limita tolerancije na realizovane štetne događaje,
- definisanje nulte tolerancije na određene operativne rizike,
- praćenje štetnih događaja u bankarskom sektoru,
- uspostavljanje ključnih indikatora rizika kao sistem ranog upozorenja i stres testova za rijetke, ali vjerovatno štetne događaje koji imaju značajan uticaj na Banku,
- definisanjem vlasnika operativnih rizika i
- otvorenim diskusijama o temi iz oblasti upravljanja operativnim rizikom na Odboru za operativni rizik kao najvišem tijelu u ovoj oblasti poslovanja u Banci (pored Uprave Banke).

Banka je kao osnovne tipove operativnih rizika identifikovala sljedeće: interne prevare, eksterni štetni događaji, pravni rizik, OR povezan sa IT (cyber rizik), rizik usklađenosti, rizik novih proizvoda i rizik modela.

Kriterijum visine rizika je ocjena vjerovatnoće njegovog nastanka i finansijskog učinka i uticaja na ugled, što se ogleda u prioritetu rizika (u ocjeni od A do D). Za rizike visokog prioriteta (A i B), neophodno je aktivno upravljanje rizikom, što prije svega podrazumijeva iznalaženje i sprovođenje kontrolnih aktivnosti za zaštitu od rizika i praćenje rizika preko vrijednosnih indikatora rizika.

Proaktivnom upravljanju operativnim rizicima doprinose **stres testovi**.

Banka testiranje otpornosti na stres za operativni rizik radi kao kombinaciju dva načina rada:

- Modeliranje podataka o štetnim događajima i
- Analize scenarija.

Banka svake godine ima procese koje smatra da bi mogli biti kritični za Banku i radi analize scenarija za te procese pri čemu otkriva nedostatke, predlaže kontrolne aktivnosti i mjere za njihovo otklanjanje.

Nakon analize kritičnih procesa Banka izrađuje analize nekoliko stresnih scenarija. Prvi scenario se odnosi na poređenje sa kapitalnim zahtjevom ukupnog iznosa bruto realizovanog gubitka po procesima, uvećanog za iznos procijenjenog gubitka iz gore navednih analiza scenarija za tipičan slučaj. Drugi scenario se odnosi na poređenje sa kapitalnim zahtjevom ukupnog iznosa bruto realizovanog gubitka po procesima, uvećanog za iznos procijenjenog gubitka iz gore navednih analiza scenarija za ekstremni slučaj. Treći scenario se odnosi na poređenje sa kapitalnim zahtjevom ukupnog iznosa realizovanih štetnih događaja po bruto gubitku u najnepovoljnijoj godini uvećanih za procenjenu štetu od procesa za koji je rađen stresni scenario.

Sprovedeni stres test za 2021. godinu pokazuje da Banka ima odgovarajući nivo kapitalnog zahtjeva za operativni rizik.

### **Ostali rizici**

Pored prethodno navedenih rizika, Banka vodi računa o izloženosti i drugim rizicima, kao što su strateški, rizik reputacije, poslovni, rizik profitabilnosti, rizik finansijske poluge, rizik zemlje, rizik eksternalizacije, rizik nesavjesnog poslovanja, kapitala, rizik od pranja novca i finansiranja terorističkih aktivnosti i o ostalim rizicima kojima je izložena ili bi mogla biti izložena u svom poslovanju. Tokom internog procesa adekvatnosti kapitala, ICAAP-a, Banka uzima u obzir značaj prethodno navedenih rizika i po potrebi utvrđuje zahtjev za dodatnim kapitalom za pokriće ovih rizika.

**Rizik zemlje** – rizik koji se odnosi na zemlju porijekla lica prema kojem je Banka izložena i predstavlja mogućnost nastanka negativnih efekata na finansijski rezultat i kapital Banke zbog nemogućnosti Banke da naplati potraživanja od dužnika iz razloga koji su posljedica političkih, ekonomskih ili socijalnih prilika u zemlji porijekla dužnika, a koji obuhvata političko-ekonomski rizik i rizik transfera.

**Rizik prekomjerne finansijske poluge** – rizik koji proizilazi iz ranjivosti Banke zbog finansijske poluge, ili potencijalne finansijske poluge, koji može dovesti do neželjenih izmjena njenog poslovnog plana,

uključujući prisilnu prodaju imovine, što može imati za rezultat gubitke ili prilagođavanje vrijednosti njene preostale imovine.

**Rizik reputacije** – rizik mogućnosti nastanka negativnih efekata na finansijski rezultat ili kapital Banke usljed gubitka povjerenja u integritet Banke do kojeg dolazi zbog nepovoljnog javnog mišljenja o poslovnim praksama Banke ili aktivnostima članova organa Banke, bez obzira da li postoji ili ne postoji osnov za takvo javno mišljenje.

**Poslovni rizik** – negativna neočekivana promjena obima poslovanja i/ili profitnih marži Banke koja može dovesti do značajnih gubitaka i na taj način umanjiti tržišnu vrijednost Banke. Do poslovnog rizika, prije svega, može doći zbog značajnog pogoršanja tržišnog okruženja i promjena u tržišnoj konkurenciji ili ponašanju potrošača na tržištu.

**Rizik eksternalizacije** – zajednički naziv za sve rizike koji nastaju kada Banka ugovorno povjerava drugoj strani (pružaoocima usluga) obavljanje aktivnosti koje bi inače sama obavljala.

**Rizik profitabilnosti** – rizik koji nastaje zbog neodgovarajuće strukture i raspodjele zarade ili nemogućnosti Banke da obezbijedi odgovarajući, stabilan i održiv nivo profitabilnosti.

**Rizik kapitala** – odnosi se na neodgovarajuću strukturu kapitala da podrži obim i prirodu poslovnih aktivnosti Banke ili na poteškoće sa kojima se suočava Banka prilikom pribavljanja novih izvora kapitala, posebno u slučajevima kada postoje hitne potrebe za povećanjem kapitala ili u nepovoljnim uslovima.

**Strateški rizik** – rizik mogućnosti nastanka negativnih efekata na finansijski rezultat i kapital Banke usljed nepostojanja odgovarajućih politika i strategija, te njihovog neadekvatnog sprovođenja, kao i usljed promjena u okruženju u kojem Banka posluje ili izostanka odgovarajućeg reagovanja Banke na te promjene.

**Rizik nesavjesnog poslovanja** – definisan je kao bilo koja radnja finansijske institucije ili pojedinca koja dovodi do štete klijenta ili ima negativan efekat na stabilnost tržišta ili efikasnu konkurenciju.

**Rizik od pranja novca i finansiranja terorističkih aktivnosti** - uključuje regulatorne rizike od nesprovođenja zakonskih zahtjeva, rizike da će fizička lica ili kriminalne organizacije zloupotrijebiti finansijski sistem Banke za potrebe pranja novca i/ili finansiranja terorizma i rizik od narušavanja reputacije Banke na osnovu negativnog medijskog izvještavanja, objavljivanja prekršioaca od strane nadzornih institucija u slučaju utvrđenih značajnijih povreda i gubitak povjerenja zainteresovanih strana Banke zbog neprikladnog sistema za sprečavanje ovog rizika

**Tolerancija na sve druge vrste rizika je niska** s naglaskom na smanjenje njihovih mogućih uticaja na poslovanje.

Za potrebe lokalnog regulatora Banka priprema kvartalne izveštaje o adekvatnosti kapitala i procjenjuje izloženost ovim rizicima i razmatra eventualne kapitalne zahtjeve za pokriće gubitaka.

Više detalja o **načinu mjerenja rizika** je navedeno u poglavlju 10. *Postupak interne procjene adekvatnosti kapitala – ICAAP*.

Pored gore navedenih rizika, Banka je potencijalno izložena i ostalim rizicima, koji su obuhvaćeni u internim aktima Banke, a koji nisu značajni u pogledu objavljivanja.

## Izveštavanje o rizicima i kultura rizika unutar Banke

Sistem izveštavanja na svim nivoima u Banci obezbeđuje blagovremene, tačne i dovoljno detaljne informacije koje su neophodne za donošenje poslovnih odluka i efikasno upravljanje rizicima, odnosno za sigurno i stabilno poslovanje Banke. U Banci je uspostavljen sistem izveštavanja prema regulatoru, Upravi Banke, Nadzornom odboru i ostalim relevantnim odborima, koji je zasnovan na principima blagovremenosti, tačnosti i informativnosti.

**Banka redovno ažurira i modernizuje postupke i procese u području upravljanja rizicima**, te u isto vrijeme provodi odgovarajuće i redovne obuke radnika na poslovnoj strani u području upravljanja rizicima i u drugim organizacijskim jedinicama.

**Izjava o RA** na sveobuhvatnom nivou predstavlja vrste rizika koje je Banka kao finansijska institucija spremna da prihvati ili izbjegne u skladu sa risk kapacitetom, a u cilju ostvarivanja strateških ciljeva.

Izjava o RA opisuje rizike kojima je Banka već izložena i iznos izloženosti koji je spremna da preuzme ili izbjegne u budućnosti za te vrste rizika. Ona određuje granice (limite, ciljeve) u okviru kojih je očekivano da Banka posluje pri ostvarivanju ciljeva poslovanja, finansija i upravljanja rizicima.

## Način informisanja organa upravljanja Banke o rizicima

Banka je uspostavila primjerene strategije, politike, procedure, procese i sisteme za identifikaciju, mjerenje i praćenje rizika na području kreditnog rizika, rizika likvidnosti, tržišnih rizika, operativnih rizika, ostalih rizika, izrada stres testova, adekvatnosti kapitala, adekvatnosti likvidnosti, plana kontinuiteta poslovanja, RA, pokazatelja kamatnog rizika.

Izveštaji sa područja praćenja rizika dostavljaju se Upravi Banke, Nadzornom odboru, Odboru za rizike, ALCO odboru, Odboru za WL i ICL, Odboru za operativne rizike, regulatoru, NLB d.d., kao i ostalim korisnicima izveštaja. Svrha sistema izveštavanja u Sektoru za strateško upravljanje rizicima je praćenje i informisanje o rizicima Banke (dnevni, mjesečni, kvartalni, godišnji) sa ciljem blagovremenog reagovanja.

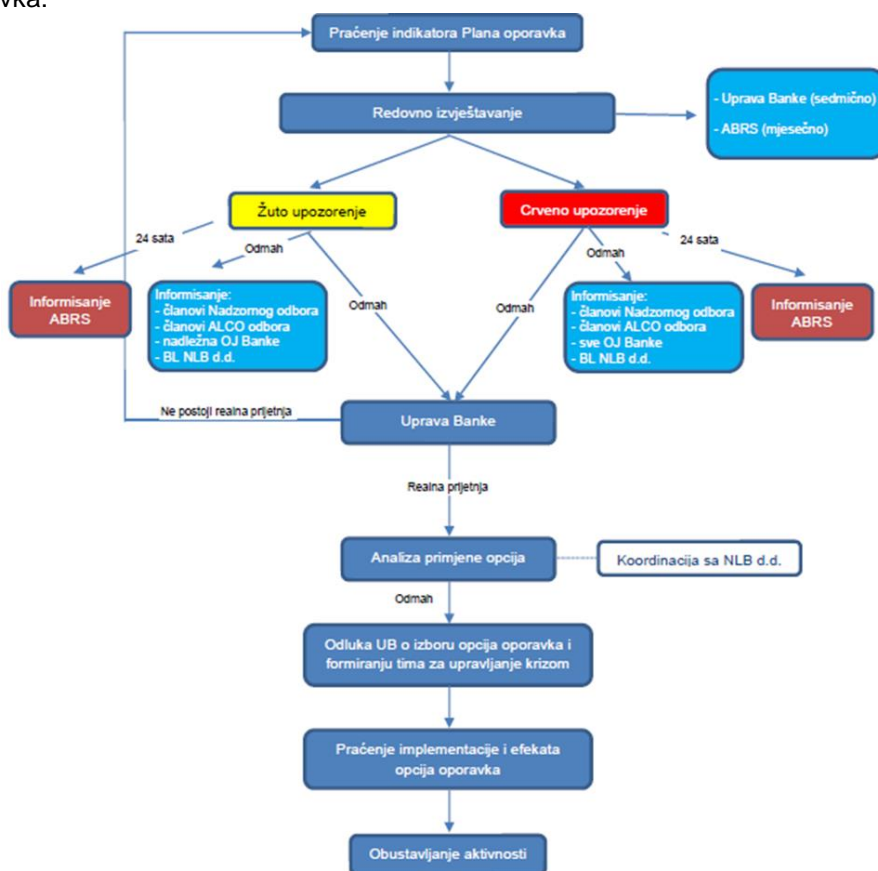
Izveštaji koji se pripremaju za Upravu Banke obuhvataju mjesečno izveštavanje o kretanju indikatora RA, kreditnog portfolija u poređenju sa prethodnim mjesecom, kretanje ispravki vrijednosti i rezervacija, kretanje i učešće NPL-a (nekvalitetni krediti), CR1 (pokrivenost NPL-a rezervacijama na kredite), CR2 (pokrivenost NPL-a rezervacijama na NPL), restrukturirane kredite, CoR (cost of risk – trošak rizika), RWA, realizacija aktivnosti na području PKP-a, kretanju internih indikatora likvidnosti, indikatora kamatnog rizika i rizika kreditnog spreda, pokazatelje operativnog rizika, pregled učešća 10 najvećih depozitara itd.

Izveštaji koji se pripremaju za Nadzorni odbor obuhvataju kvartalno izveštavanje o kretanju indikatora RA i internog sistema limita, Plana oporavka, ICAAP, kreditnog portfolija u poređenju sa prethodnim kvartalom, kretanje ispravki vrijednosti i rezervacija, kretanje i učešće NPL-a (nekvalitetni krediti), CR1 (pokrivenost NPL-a rezervacijama na kredite), CR2 (pokrivenost NPL-a rezervacijama na NPL), restrukturirane kredite, CoR (cost of risk – trošak rizika), RWA, kretanju internih pokazatelja likvidnosti, pregled učešća 10 najvećih depozitara, rezultatima stres testova unutardnevne likvidnosti i otpornosti likvidnosti na stres, indikatore kamatnog rizika i rizika kreditnog spreda, pokazatelje operativnog rizika. Izveštaj o radu kontrolne funkcije upravljanja rizicima, godišnji izveštaj o eksternalizovanim aktivnostima, godišnji izveštaj o PKP-u. Uprava Banke upoznaje se sa svim izveštajima koji se pripremaju za Nadzorni odbor.

Banka je definisala linije izveštavanja u zavisnosti od nivoa prekoračenja pokazatelja koji se prate. U skladu sa procedurama opisanim u Planu oporavka, postoje dva tipa linija izveštavanja:

Prekoračenje praga	Obavještanje	Rok
žuti alarm	<ul style="list-style-type: none"> <li>- članovi ALCO odbora,</li> <li>- Uprava Banke,</li> <li>- Nadzorni odbor Banke,</li> <li>- organizaciona jedinica u čijem starateljstvu su elementi indikatora koji je prekoračio graničnu vrijednost,</li> <li>- NLB d.d. (BL Risk),</li> <li>- Agencija za bankarstvo Republike Srpske</li> </ul>	<ul style="list-style-type: none"> <li>- neposredno po saznanju o prekoračenju granične vrijednosti,</li> <li>- Agencija se obavještava u roku od 24h</li> </ul>
crveni alarm	<ul style="list-style-type: none"> <li>- članovi ALCO odbora,</li> <li>- Uprava Banke,</li> <li>- Nadzorni odbor Banke,</li> <li>- sve organizacione jedinice Banke,</li> <li>- NLB d.d. (BL Risk),</li> <li>- Agencija za bankarstvo Republike Srpske</li> </ul>	<ul style="list-style-type: none"> <li>- neposredno po saznanju o prekoračenju granične vrijednosti,</li> <li>- Agencija se obavještava u roku od 24h</li> </ul>

U nastavku je dat šematski prikaz načina praćenja, izvještavanja, aktiviranja, kao i obustavljanja aktivnosti iz Plana oporavka:



\*\*\*Napomena: Dana, 21.03.2022. godine, donesena je Odluka o stavljanju van snage Odluke o privremenim mjerama bankama za ublažavanje negativnih ekonomskih posljedica uzrokovanih virusnim oboljenjem COVID 19. Stavljanjem Odluke van snage Banka više neće odobravati mjere koje su bile definisane ovom Odlukom. Banka i dalje ima obavezu izvještavanja Agencije u skladu sa Instrukcijom o izvještavanju o primjeni posebnih mjera.



## **Opis pristupa i metoda koji se koriste za određivanje ispravki vrijednosti za kreditni rizik i rezervacija po gubicima za vanbilansne stavke**

Ispravke vrijednosti i rezervacije su iznosi procijenjenog troška Banke, koji će se vjerovatno desiti u budućnosti, ali vrijeme njihove realizacije i iznos još nisu poznati.

### **Klasifikacija po Nivoima kreditnog rizika i kriteriji prelaska između Nivoa kreditnog rizika**

Banka priznaje očekivane kreditne gubitke za rizičnu aktivu i potencijane obaveze u okviru MSF19 (Međunarodni Standard Finansijskog Izvještavanja 9 – Finansijski instrumenti) i Odlukom o upravljanju kreditnim rizikom i utvrđivanju očekivanih kreditnih gubitaka Agencije za bankarstvo Republike Srpske. Ako se na izvještajni datum kreditni rizik po rizičnoj aktivu i potencijalnim obavezama nije značajno povećao od početnog priznavanja, Banka priznaje rezervisanja za gubitke u iznosu koji je jednak 12-mjesečnom očekivanom kreditnom gubitku (Nivo kreditnog rizika 1).

Ukoliko je nakon početnog priznavanja došlo do značajnog povećanja kreditnog rizika Banka će izvršiti ponovnu klasifikaciju finansijskih sredstava i potencijalnih obaveza iz Nivoa kreditnog rizika 2 u Nivo kreditnog rizika 3 i priznati rezervisanja za gubitke koja su jednaka očekivanim kreditnim gubicima tokom njihovog cjelokupnog životnog vijeka (LECL).

Kada dođe do poboljšanja kreditnog rizika, rizična aktiva i potencijalne obaveze se reklasifikuju nazad u Nivo kreditnog rizika 1 ili Nivo kreditnog rizika 2. U slučaju reklasifikacije iz Nivoa kreditnog rizika 2 u Nivo kreditnog rizika 1 uzima se poboljšanje u periodu od 3 mjeseca (finansijsko sredstvo sa kašnjenjem preko 30 dana ostaje u Nivou kreditnog rizika 2 čak i ako nema kašnjenja u zadnja 3 mjeseca u četvrtom mjesecu bez kašnjenja može se reklasifikovati u Nivo kreditnog rizika 1). Ako je okidač za prebacivanje finansijskog sredstva u Nivo kreditnog rizika 2 bio pogoršanje rejtinga (nije bilo kašnjenja), poboljšanje nivoa kreditnog rizika ne zahtijeva period oporavka.

Ako rejting pri odobravanju nije dostupan onda je prelaz u u bolji nivo kreditnog rizika zasnovan na ocjeni na datum izvještavanja.

Za finansijska sredstva u Nivou kreditnog rizika 1 i 2 koja sadrže samo bilansnu stavku, rezervisanja za gubitke su jednaka procijenjenim očekivanim kreditnim gubicima (ECL). Za finansijske instrumente koji sadrže i bilansnu i vanbilansnu stavku, procijenjeni očekivani kreditni gubitak (ECL) se raspoređuje između ispravke vrijednosti za očekivani kreditni gubitak (ECL) i rezervisanja za očekivani kreditni gubitak (ECL) na osnovu izloženosti (EAD).

### **Individualne ispravke vrijednosti i rezervacije**

Iznos individualnih ispravki vrijednosti i rezervisanja se mjeri kao razlika između knjigovodstvene vrijednosti sredstva i procijenjenog budućeg gotovinskog toka diskontovanog po efektivnoj kamatnoj stopi finansijskog sredstva ili zakonskoj zateznoj kamati.

Prilikom obavljanja konkretne procjene individualnih ispravki vrijednosti i rezervisanja koristi se objektivni i istinit prikaz procjene budućih gotovinskih tokova i vrednovanja kolaterala.

Procijenjeni nadoknadiv iznos obično odgovara iznosu dobijenom korišćenjem dve metode:

- 1) Sadašnja vrijednost očekivanih budućih gotovinskih tokova, diskontovanih po kamatnoj stopi finansijskog sredstva,
- 2) Procjena nadoknadivog iznosa izloženosti pokrivena kolateralom odražava gotovinski tok koji može biti posljedica likvidacije kolaterala.

## Izloženosti u statusu neizmirenja obaveza

Za potrebe objavljivanja podataka i informacija za 2021. godinu, banka je u okviru kategorije Izloženosti u statusu neizmirenja izvještavala potraživanja od klijenata koji su na dan 31.12.2021. godine bili klasifikovani u nivo kreditnog rizika 3 u skladu sa Odlukom o upravljanju kreditnim rizikom i utvrđivanju očekivanih kreditnih gubitaka.

## Kreditni rejtinzi

Za potrebe izračuna rizikom ponderisane aktive Banka koristi kreditne rejtinge tri vanjske institucije za procjenu kreditnog rizika (ECAI) - FITCH, Standard&Poor's and Moody's i to za izloženosti prema centralnim vladama i centralnim bankama i izloženosti prema institucijama, a u skladu sa zahtjevima propisanim u Odluci o izračunavanju kapitala banaka.

Prema Metodologiji bonitetnog razvrstavanja za specifične grupe klijenata NLB Banke a.d. Banja Luka, kreditni bonitet banke ili grupe se određuje na osnovu prosječnog broja međunarodnih kreditnih boniteta utvrđenih od strane međunarodnih rejting agencija (Fitch, Moody's i S&P).

Raspoređivanje izloženosti u odgovarajuće stepene kreditnog kvaliteta (1,2,3,4,5 i 6) vrši se prema tabeli rapoređivanja kreditnih procjena ECAI objavljenoj na stranici ABRS i u skladu sa odredbama čl. 50, 56 i 71. Odluke o izračunavanju kapitala.

Ponderi rizika prema vrsti izloženosti i nivou kreditnog kvaliteta su prikazani u tabeli ispod:

Klasa izloženosti	Nivo kreditnog kvaliteta					
	1	2	3	4	5	6
Izloženost prema centralnim vladama i centralnim bankama	0%	20%	50%	100%	100%	150%
Izloženost prema institucijama - ročnost kraća od tri mjeseca	20%	20%	20%	50%	50%	150%
Izloženost prema institucijama - ročnost duža od tri mjeseca	20%	50%	50%	100%	100%	150%

## 5. Kapital

Proces upravljanja kapitalom jedan je od najvažnijih procesa upravljanja bankom. ABRS donijela je Odluku o izračunavanju kapitala banaka čija primjena je počela 31.12.2017. godine, kao i četiri Izmjene i dopune Odluke u 2019. godini, 2020. godini, 2021. godini i 2022. godini. Navedenom Odlukom počela je implementacija Bazel III standarda u bankarskom sektoru Republike Srpske. Osnovni ciljevi usvajanja novih propisa su povećanje otpornosti bankarskog sektora kroz povećanje kvaliteta kapitala i uvođenje zaštitnih slojeva kapitala.

Minimalni standardi poslovanja za obezbjeđenje i održavanje kvantiteta i kvaliteta kapitala propisani su Zakonom o bankama Republike Srpske (u daljem tekstu: Zakon) i Odlukom ABRS o izračunavanju kapitala banaka (u daljem tekstu: Odluka).

Banka je usvojila interni akt **Strategija i politika upravljanja kapitalom** kojim su propisani minimalni standardi koje će Banka obezbijediti i provoditi u procesu upravljanja i izračunavanja kapitala u skladu sa Zakonom, Odlukom i standardima NLB Grupe. Dokument definiše:

- Visinu, strukturu i kvalitet regulatornog kapitala;
- Minimalne stope redovnog osnovnog, osnovnog i regulatornog kapitala;
- Zaštitne stope kapitala;
- Ciljeve upravljanja kapitalom;
- Stopu finansijske poluge;

- Mjere za očuvanje kapitala;
- Risk apetit;
- Procedure za praćenje tekućih i planiranje budućih potreba Banke za kapitalom;
- Odgovornost za provođenje Politike upravljanja kapitalom;
- Politiku dividendi;
- Izvještavanje o kapitalu.

Minimalni iznos uplaćenog osnivačkog kapitala u skladu sa Zakonom iznosi 15 miliona KM. Odlukom ABRS definisan je pojam regulatornog kapitala i njegovi elementi.

Regulatorni kapital banke predstavlja iznos izvora sredstava koji je banka dužna održavati radi sigurnog i stabilnog poslovanja, odnosno ispunjenja obaveza prema povjericima. Regulatorni kapital banke predstavlja zbir osnovnog i dopunskog kapitala nakon regulatornih usklađivanja u skladu sa Odlukom o izračunavanju kapitala banaka:

- Osnovni kapital banke, jeste zbir stavki redovnog osnovnog kapitala nakon regulatornih usklađivanja i stavki dodatnog osnovnog kapitala nakon regulatornih usklađivanja.
- Dopunski kapital je zbir instrumenata kapitala, subordinisanih dugova, opštih rezervi za kreditne gubitke i drugih stavki dopunskog kapitala nakon regulatornih usklađivanja, koji ne može biti veći od jedne trećine osnovnog kapitala.

**Osnovni kapital** NLB Banke a.d. Banja Luka u cjelini se sastoji od redovnog osnovnog kapitala. Banka nema dodatnog kapitala.

**Redovni osnovni kapital** na 31.12.2021. godine čine:

- uplaćeni akcijski kapital po osnovu izdatih običnih akcija,
- emisiona premija,
- zakonske rezerve nastale izdvajanjem dijela dobiti prethodnih godina na osnovu Odluka Skupštine akcionara,
- ostale rezerve nastale po osnovu prve primjene relevantnih MRS i MSFI u skladu sa Odlukom ABRS o uslovima za uključanje formiranih rezervi za kreditne gubitke u redovni osnovni kapital banke (Sl. glasnik RS 117/18).
- zadržana dobit za koju je Skupština akcionara donijela Odluku o raspodjeli dijela ostvarene i revidirane dobiti u ovu stavku kapitala i
- elementi Akumuliranog ostalog ukupnog rezultata koji su nastali po osnovu efekata vrednovanja i ispravki vrijednosti finansijskih instrumenata koji se vrednuju po fer vrijednosti kroz ostali ukupan rezultat a na osnovu primjenljivih MSFI.

U skladu sa članom 9. Odluke ABRS o izračunavanju kapitala banaka, Banka je prilikom izračunavanja redovnog osnovnog kapitala izvršila propisana regulatorna usklađivanja, tj. umanjenje za sljedeće:

- nematerijalnu imovinu koju čine ulaganja u softver i licence sa stanjem na dan 31.12.2021. godine,
- odložena poreska sredstva koja zavise od buduće profitabilnosti sa stanjem na dan 31.12.2021. godine.

Ostale stavke koje u skladu sa Odlukom ABRS umanjuju redovni osnovni kapital, odnosno predstavljaju regulatorna usklađivanja, Banka nema u svom bilansu (nepokriveni gubitak tekuće i prethodnih godina, ulaganja u vlastite instrumente kapitala, direktno ili indirektno ulaganje u instrumente redovnog osnovnog kapitala subjekata finansijskog sektora, iznos kvalifikovanog učešća u pravnom licu izvan finansijskog sektora, slobodne isporuke).

**Dopunski kapital** Banke na 31.12.2021. godine čine:

- subordinisane obaveze.

U odnosu na 2020. godinu, dopunski kapital se razlikuje za opšte ispravke vrijednosti koje su postepeno isključene u toku 2021. godine iz dopunskog kapitala u skladu sa Instrukcijom za primjenu pojedinih odredaba Odluke o izračunavanju kapitala banaka koja je objavljena u martu 2020. godine.

Ostale stavke koje u skladu sa Odlukom ABRS umanjuju dopunski kapital Banka nema u svom bilansu (direktno ili indirektno ulaganje u vlastite instrumente dopunskog kapitala, direktno ili indirektno ulaganje u instrumente dopunskog kapitala subjekata finansijskog sektora).

U narednim tabelama prikazana je struktura regulatornog kapitala i opis osnovnih karakteristika elemenata kapitala NLB Banke a.d. Banja Luka na dan 31.12.2021. godine.

u 000 KM

<b>Kapital</b>		
<b>Br.</b>	<b>Stavka</b>	<b>Iznos</b>
<b>1.</b>	<b>REGULATORNI KAPITAL</b>	150.791
<b>1.1</b>	<b>OSNOVNI KAPITAL</b>	142.968
<b>1.1.1</b>	<b>REDOVNI OSNOVNI KAPITAL</b>	142.968
	Instrumenti kapitala koji se priznaju kao redovni osnovni kapital	62.160
	Zadržana dobit	19.699
	Ostali ukupni rezultat	3.559
	Ostale rezerve	63.002
	(-) Ostala nematerijalna imovina	(3.292)
	(-) Odložena poreska imovina koja zavisi od buduće profitabilnosti i ne proizilazi iz privremenih razlika umanjnih za povezane poreske obaveze	(2.160)
<b>1.1.2.</b>	<b>DODATNI OSNOVNI KAPITAL</b>	-
<b>1.2</b>	<b>DOPUNSKI KAPITAL</b>	7.823
	Instrumenti kapitala i subordinisani krediti koji se priznaju kao dopunski kapital	7.823
	Opšte ispravke vrijednosti za kreditni rizik u skladu sa standardizovanim pristupom	-

<b>Opis osnovnih karakteristika finansijskih instrumenata</b>	
<b>Br.</b>	<b>Stavka</b>
1.	<b>Emitent</b> NLB Banka a.d. Banja Luka
1.1	<b>Jedinstvena oznaka</b> VBBB-R-A
<b>Tretman u skladu sa regulatornim okvirom</b>	
2.	<b>Priznat na pojedinačnoj / konsolidovanoj osnovi</b> <i>na pojedinačnoj osnovi</i>
3.	<b>Vrsta instrumenta</b> <i>obične akcije</i>
4.	<b>Iznos koji se priznaje za potrebe izračunavanja regulatornog kapitala u hiljadama KM, sa stanjem na dan posljednjeg izvještavanja</b> <i>62.160 hiljada KM</i> <i>Navedeni iznos je priznat u regulatornom kapitalu u iznosu koji je dobijen prilikom emisije instrumenta.</i>
5.	<b>Nominalni iznos instrumenta</b> 1.000 KM
5.1.	<b>Emisiona cijena</b> 1.000 KM
5.2.	<b>Otkupna cijena</b> <i>nije primjenljivo</i>

6.	<b>Računovodstvena klasifikacija</b> <i>akcionarski kapital</i>
7.	<b>Datum izdavanja instrumenta</b> <i>Banka je emitovala ukupno 16 emisija akcija. Prva emisija emitovana je prilikom osnivanja Banke 1998. godine, a poslednja šesnaesta emisija akcija izvršena je 2011. godine pretvaranjem rezervi Banke u akcionarski kapital. Ukupan iznos emitovanih akcija od prve do šesnaeste emisije iznosi 62.003.000 KM.</i>
8.	<b>Instrument sa datumom dospijeća ili instrument bez datuma dospijeća</b> <i>bez datuma dospijeća</i>
8.1.	<b>Inicijalni datum dospijeća</b> <i>bez dospijeća</i>
9.	<b>Opcija kupovine od strane emitenta</b> <i>Ne</i>
9.1.	<b>Prvi datum aktiviranja opcije kupovine, uslovni datum aktiviranja opcije kupovine i otkupna vrijednost</b> <i>nije primjenljivo</i>
9.2.	<b>Naknadni datum aktiviranja opcije kupovine (ako je primjenjivo)</b> <i>nije primjenljivo</i>
<b>Kuponi/dividend</b>	
10.	<b>Fiksna ili promjenljiva dividenda/kupon</b> <i>Dividenda je promjenljiva, uslovljena je visinom ostvarene dobiti. Odluku o raspodjeli dobiti donosi Skupština akcionara Banke.</i>
11.	<b>Kuponska stopa i povezani indeksi</b> <i>nije primjenljivo</i>
12.	<b>Postojanje mehanizma obaveznog otkazivanja dividende</b> <i>nije primjenljivo</i>
13.1.	<b>Puno diskreciono pravo, djelimično diskreciono pravo ili bez diskrecionog prava u vezi sa vremenom isplate dividendi/kupona</b> <i>„djelimično diskreciono pravo”. Ako postoje određeni uslovi koji se moraju ispuniti prije otkazivanja isplate (npr. kapital ispod određenog praga, regulatorna ograničenja )</i>
13.2.	<b>Puno diskreciono pravo, djelimično diskreciono pravo ili bez diskrecionog prava u vezi sa iznosom dividendi/kupona</b> <i>djelimično diskreciono pravo</i>
14.	<b>Mogućnost povećanja prinosa ili drugih podsticaja za otkup</b> <i>ne.</i>
15.	<b>Nekumulativne ili kumulativne dividende/kuponi</b> <i>nekumulativne.</i>
16.	<b>Konvertibilan ili nekonvertibilan instrument</b> <i>nekonvertibilan.</i>
17.	<b>Ako je konvertibilan, uslovi pod kojima može doći do konverzije</b> <i>nije primjenljivo</i>
18.	<b>Ako je konvertibilan djelimično ili u cijelosti</b> <i>nije primjenljivo</i>
19.	<b>Ako se može konvertovati, stopa konverzije</b> <i>Navodi se stopa konverzije u instrument sa većom sposobnošću za pokriće gubitaka. nije primjenljivo</i>
20.	<b>Ako je konvertibilna, obavezna ili dobrovoljna konverzija</b> <i>nije primjenljivo</i>
21.	<b>Ako je konvertibilan, instrument u koji se konvertuje</b> <i>nije primjenljivo</i>

22.	<b>Ako je konvertibilan, emitent instrumenta u koji se konvertuje</b> <i>nije primjenljivo</i>
23.	<b>Mogućnost smanjenja vrijednosti</b> <i>da</i>
24.	<b>Ako postoji mogućnost smanjenja vrijednosti, uslovi pod kojima može doći do smanjenja vrijednosti</b> <i>U slučaju pokrića gubitka na osnovu odluke Skupštine Banke u skladu sa regulativom.</i>
25.	<b>Ako postoji mogućnost smanjenja vrijednosti, djelimično ili u cijelosti</b> <i>Djelimično</i>
26.	<b>Ako postoji mogućnost smanjenja vrijednosti, trajno ili privremeno</b> <i>U skladu sa regulativom</i>
27.	<b>Ako je smanjenje vrijednosti privremeno, opis mehanizama povećanja vrijednosti</b> <i>Povećanje iz ostalih elemenata regulatornog kapitala u skladu sa regulativom</i>
28.	<b>Vrsta instrumenta koji će se u slučaju likvidacije ili stečaja isplatiti neposredno prije navedenog instrumenta</b> <i>nije primjenljivo</i>
29.	<b>Neusklađene karakteristike konvertovanih instrumenata</b> <i>Nije primjenljivo</i>
30.	<b>Ako postoje, navesti neusklađene karakteristike</b> <i>nije primjenljivo</i>

## 6. Kapitalni zahtjevi i adekvatnost kapitala

ABRS je Odlukom propisala posebne uslove za definisanje, izračunavanje i održavanje kapitala u bankama i minimalne stope kapitala.

Minimalni kapitalni zahtjevi koji su propisani Odlukom o izračunavanju kapitala banaka imaju za cilj da osiguraju određeni nivo kvaliteta kapitala. Kvalitet kapitala mjeri se stopom adekvatnosti kapitala.

**Adekvatnost (stopa adekvatnosti) kapitala** Banke predstavlja odnos regulatornog kapitala i zbira ukupne ponderisane rizične aktive, operativnog, tržišnog i ostalih rizika obračunatih u skladu sa Odlukom ABRS.

### Kapitalni zahtjevi

U skladu sa Zakonom i Odlukom ABRS, banka mora u svakom trenutku ispunjavati minimum kapitalnih zahtjeva:

1. stopu redovnog osnovnog kapitala (CET 1) od 6,75%,
2. stopu osnovnog kapitala od 9%,
3. stopu regulatornog kapitala od 12%.

U skladu sa Odlukom ABRS potrebno je da banka održava i dodatni zaštitni sloj za očuvanje kapitala u iznosu od 2,5% ukupnog iznosa izloženosti riziku. To znači:

1. stopu redovnog osnovnog kapitala (CET 1) od 9,25%,
2. stopu osnovnog kapitala od 11,5%,
3. stopu regulatornog kapitala od 14,5%.

### Zahtjev za ostale zaštitne slojeve kapitala

ABRS utvrđuje listu sistemski značajnih banaka u skladu sa Zakonom o bankama Republike Srpske.

ABRS može odrediti stopu zaštitnog sloja kapitala za sistemski značajne banke u visini od 0% do 2% ukupnog iznosa izloženosti riziku.

Na osnovu poslovnog modela Banke, prilikom SREP pregleda iz 2021. godine, Banci je naložen i dodatni kapitalni zahtjev od 0.75% koji banka mora ispunjavati od 31.12.2021. godine nadalje tako da na 31.12.2021. godine minimalne stope koje Banka mora održavati nadalje u kontinuitetu jesu:

1. stopa redovnog osnovnog kapitala (CET 1) od 10%,
2. stopa osnovnog kapitala od 12,25%,
3. stopa regulatornog kapitala od 15,25%.

Zahtjev za kombinovani zaštitni sloj predstavlja redovni osnovni kapital (izražen procentualno u odnosu na ukupni iznos izloženosti riziku, koji je namijenjen ispunjavanju zahtjeva za zaštitnim slojem za očuvanje kapitala, uvećan za sljedeće zaštitne slojeve, u zavisnosti od toga šta je primjenjivo:

1. kontraciklični zaštitni sloj specifičan za banku,
2. zaštitni sloj za sistemski važnu banku,
3. zaštitni sloj za sistemski rizik.

Primjena kontracikličnog zaštitnog sloja specifičnog za banku, zaštitnog sloja za sistemski važnu banku i zaštitnog sloja za sistemski rizik još uvijek nije propisana.

U skladu sa zakonskom regulativom, NLB Banka a.d. Banja Luka izračunava kapitalne zahtjeve za sljedeće rizike:

- Kreditni rizik, rizik druge ugovorne strane i rizik namirenja/ispоруke – primjenom standardizovanog pristupa,
- Operativni rizik – primjenom pristupa osnovnog pokazatelja,
- Devizni rizik – u skladu sa regulativom, ako zbir njene ukupne neto otvorene devizne pozicije prelazi 2% njenog regulatornog kapitala.

Stopa regulatornog kapitala NLB Banka a.d. Banja Luka na dan 31.12.2021. godine iznosila je 16,88 (2020: 17,39%). U odnosu na kraj prethodne godine adekvatnost je smanjena za 0,51 p.p.

Značajna kreditna aktivnost i rast kreditnog portfolia u 2021. godini usloveli su rast rizične aktive po osnovu kreditnog rizika od 74.408 hiljada KM. Rizična aktiva po osnovu operativnih rizika je snižena u odnosu na prethodnu godinu za 35.650 hiljada KM zbog promjene načina obračuna u skladu sa izmjenom Odluke Agencije za bankarstvo što je uticalo na smanjenje ukupne izloženosti operativnom riziku. Banka na kraju 2021. godine nije bila izložena deviznom riziku jer zbir neto otvorene devizne pozicije nije prelazio 2% regulatornog kapitala.

Ove promjene su dovele do neto povećanja ukupne izloženosti riziku od 10.731 hiljada KM.

U 2021. godini, došlo je do smanjenja regulatornog kapitala po osnovu sniženja dopunskog kapitala u skladu sa instrukcijom Agencije za bankarstvo o isključenju opštih ispravki vrijednosti za kreditni rizik. Sniženje dopunskog kapitala značajno je umanjeno povećanjem osnovnog kapitala po osnovu povećanja zadržane dobiti.

Osnovni kapital smanjen je za 1.535 hiljada KM po osnovu smanjenja ostalog ukupnog rezultata zbog nižih efekata vrednovanja finansijskih instrumenata koji se vrednuju po fer vrijednosti kroz ostali ukupan rezultat.

U 2021. godini osnovni kapital, odnosno zadržana dobit povećana je za 9.990 hiljada KM kao rezultat izdvajanja dijela neraspoređene dobiti iz prethodnih godina u zadržanu dobit po osnovu Odluke Skupštine akcionara iz maja i decembra 2021. godine.

Dopunski kapital smanjen je zbog potpunog isključivanja opštih ispravki vrijednosti za kreditni rizik iz obračuna regulatornog kapitala u iznosu od 9.249 hiljada KM.

Umanjenje osnovnog kapitala po osnovu povećanja nematerijalne imovine i odloženih poreskih obaveza, kao odbitnih stavki, veće je za 1.822 hiljada KM.

Nakon izvršenih regulatornih usklađivanja neto smanjenje regulatornog kapitala na kraju 2021. godine iznosi 2.615 hiljada KM.

Struktura i nivo kapitala i stope kapitala redovno se prate od strane rukovodstva Banke na mjesečnom nivou.

Agencija za bankarstvo Republike Srpske i Nadzorni odbor Banke izvještavaju se na kvartalnom nivou.

Uprava Banke predlaže Plan kapitala koji se donosi za petogodišnji period. Plan kapitala potvrđuje Nadzorni odbor, a usvaja Skupština Banke.

### Iznosi kapitalnih zahtjeva i stope kapitala

u 000 KM

Adekvatnost kapitala na 31.12.2021.		
Br.	Stavka	Iznos
1.	Izloženosti prema centralnim vladama ili centralnim bankama	-
2.	Izloženosti prema regionalnim vladama ili lokalnim vlastima	8.745
3.	Izloženosti prema subjektima javnog sektora	793
4.	Izloženosti prema multilateralnim razvojnim bankama	-
5.	Izloženosti prema međunarodnim organizacijama	-
6.	Izloženosti prema institucijama	3.688
7.	Izloženosti prema privrednim društvima	22.831
8.	Izloženosti prema stanovništvu	44.434
9.	Izloženosti obezbjeđene nekretninama	12.441
10.	Izloženosti u statusu neizmirenja obaveza	898
11.	Visokorizične izloženosti	-
12.	Izloženosti u obliku pokrivenih obveznica	-
13.	Izloženosti prema institucijama i privrednim društvima sa kratkoročnom kreditnom procjenom	-
14.	Izloženosti u obliku udjela ili akcija u investicionim fondovima	-
15.	Izloženosti na osnovu vlasničkih ulaganja	29
16.	Ostale izloženosti	3.857
17.	Kapitalni zahtjevi za iznos namirenja/isporuke	97.716.00
18.	Kapitalni zahtjevi za tržišne rizike	-
18.1.	Kapitalni zahtjevi za specifični i opšti rizik pozicije po osnovu dužničkih i vlasničkih instrumenata	-
18.2.	Kapitalni zahtjevi za velike izloženosti koje prekoračuju ograničenja definisana Odlukom o velikim izloženostima	-
18.3.	Kapitalni zahtjevi za devizni rizik	-
18.4.	Kapitalni zahtjevi za robni rizik	-
19.	Kapitalni zahtjevi za operativni rizik	9.461
20.	Stopa redovnog osnovnog kapitala	16,01%
21.	Stopa osnovnog kapitala	16,01%
22.	Stopa regulatornog kapitala	16,88%

Izračun kapitalnog zahtjeva za operativni rizik se vrši korištenjem pristupa osnovnog pokazatelja, definisanog članom 104. Odluke o izračunavanju kapitala banaka donesenom od strane ABRS. Prema pristupu osnovnog pokazatelja kapitalni zahtjev za operativni rizik je jednak 15% trogodišnjeg prosjeka relevantnog pokazatelja definisanog članom 105. Odluke o izračunavanju kapitala banaka. Na 31.12.2021. kapitalni zahtjev za operativne rizike iznosi 9.462 hiljada KM.

Ukupna neto izloženost kreditnom riziku, izračunata kao bruto izloženost umanjenja za ispravke vrijednosti na bilansnu aktivu i rezervisanja na vanbilansnu aktivu, obračunata u skladu sa zahtjevima ABRS, te prosječna neto izloženost tokom perioda, izračunata kao aritmetički prosjek kvartalnih neto izloženosti tokom 2021. godine prikazani su u tabeli ispod:



**Ukupna i prosječna izloženost Banke**

u 000 KM

Ukupna i prosječna neto vrijednost izloženosti			
Br.	Kategorija izloženosti	Neto vrijednost izloženosti na kraju perioda	Prosječne neto izloženosti tokom perioda
1.	Izloženosti prema centralnim vladama ili centralnim bankama	389.493	399.122
2.	Izloženosti prema regionalnim vladama ili lokalnim vlastima	260.638	264.011
3.	Izloženosti prema subjektima javnog sektora	23.984	28.949
4.	Izloženosti prema multilateralnim razvojnim bankama	-	-
5.	Izloženosti prema međunarodnim organizacijama	-	-
6.	Izloženosti prema institucijama	222.094	176.634
7.	Izloženosti prema privrednim društvima	268.205	249.851
8.	Izloženosti prema stanovništvu	527.704	502.914
9.	Izloženosti obezbjeđene nekretninama	163.355	166.596
10.	Izloženosti u statusu neizmirenja obaveza	7.266	8.525
11.	Visokorizične izloženosti	-	-
12.	Izloženosti u obliku pokrivenih obveznica	-	-
13.	Izloženosti prema institucijama i privrednim društvima sa kratkoročnom kreditnom procjenom	-	-
14.	Izloženosti u obliku udjela ili akcija u investicionim fondovima	-	-
15.	Izloženosti na osnovu vlasničkih ulaganja	245	244
16.	Ostale izloženosti	87.375	87.951

**Geografska podjela izloženosti**

u 000 KM

Izloženost po zemljama i značajnim geografskim područjima																				
Br	Vrsta izloženosti	Austrija	Belgija	Bosna i hercegovina	Crna Gora	Finska	Francuska	Holandija	Irska	Makedonija	Njemačka	SAD	Slovenija	Srbija	Španija	Velika Britanija	Ostale zemlje*	Zemlje EU	Zemlje izvan EU	Ukupno
1	Izloženosti prema centralnim vladama i centralnim bankama	7.859	23.519	259.770	-	9.934	20.074	15.681	10.644	-	24.581	8.609	-	-	8.822	-	-	121.114	268.379	389.493
2	Izloženosti prema regionalnim vladama ili lokalnim vlastima	-	-	260.638	-	-	-	-	-	-	-	-	-	-	-	-	-	-	260.638	260.638
3	Izloženosti prema subjektima javnog sektora	-	-	23.984	-	-	-	-	-	-	-	-	-	-	-	-	-	-	23.984	23.984
4	Izloženosti prema multilateralnim razvojnim bankama	-	-	-	-	-	-	-	-	-	-	-	-	-	-	-	-	-	-	-
5	Izloženosti prema međunarodnim organizacijama	-	-	-	-	-	-	-	-	-	-	-	-	-	-	-	-	-	-	-
6	Izloženosti prema institucijama	47.492	2	221	154	-	-	-	-	-	39.958	3.623	92.823	4.603	-	33.216	2	180.277	41.817	222.094
7	Izloženosti prema privrednim društvima	-	1.380	263.998	-	-	-	-	-	-	-	2.827	-	-	-	-	-	1.380	266.825	268.205
8	Izloženosti prema stanovništvu	99	-	527.265	4	-	-	-	-	14	-	-	207	104	-	-	11	317	527.387	527.704
9	Izloženosti obezbjeđene nekretninama	-	-	163.355	-	-	-	-	-	-	-	-	-	-	-	-	-	-	163.355	163.355
10	Izloženosti u statusu neizmirenja obaveza	-	-	3.494	3.772	-	-	-	-	-	-	-	-	-	-	-	-	-	7.266	7.266
11	Visoko rizične izloženosti	-	-	-	-	-	-	-	-	-	-	-	-	-	-	-	-	-	-	-
12	Izloženosti u obliku pokrivenih obveznica	-	-	-	-	-	-	-	-	-	-	-	-	-	-	-	-	-	-	-
13	Izloženosti prema institucijama i privrednim društvima sa kratkoročnom kreditnom procjenom	-	-	-	-	-	-	-	-	-	-	-	-	-	-	-	-	-	-	-
14	Izloženosti u obliku udjela ili akcija u investicionim fondovima	-	-	-	-	-	-	-	-	-	-	-	-	-	-	-	-	-	-	-
15	Izloženosti na osnovu vlasničkih ulaganja	-	-	245	-	-	-	-	-	-	-	-	-	-	-	-	-	-	245	245
16	Ostale izloženosti	-	-	87.375	-	-	-	-	-	-	-	-	-	-	-	-	-	-	87.375	87.375

\* zemlje prema kojima Banka ima manje od 10.000 KM izloženosti (Češka Republika, Hrvatska, Mađarska)

u 000 KM

Izloženosti prema vrstama djelatnosti (neto vrijednost izloženosti)																								
Br	Izloženosti	Poljoprivreda, šumarstvo i ribolov	Vadenje ruda i kamena	Prerađivačka industrija	Proizvodnja i snabdijevanje električnom energijom, gaso, parom i klimatizacija	Snabdijevanje vodom; kanalizacija, upravljanje otpadom i djelatnosti sanacije (remedijacije) životne sredine	Građevinarstvo	Trgovina na veliko i na malo; popravka motornih vozila i motocikala	Saobraćaj i skladištenje	Djelatnosti pružanja smještaja, pripreme i posluživanja hrane; hotelijerstvo i ugostiteljstvo	Informacije i komunikacije	Finansijske djelatnosti i djelatnosti osiguranja	Poslovanje nekretninama	Stručene, naučne i tehničke djelatnosti	Administrativne i pomoćne uslužene djelatnosti	Javna uprava i odbrana; obaveze socijalno osiguranje	Obrazovanje	Djelatnosti zdravstvene zaštite i socijalnog rada	Umjetnost, zabava i rekreacija	Ostale uslužne djelatnosti	Djelatnosti domaćinstva kao poslodavca; djelatnosti domaćinstva koja proizvode različitu robu i obavljaju različite usluge za sopstvenu upotrebu	Djelatnosti eksteritorijalnih organizacija i oragana	Ostalo neraspoređeno bez oznake djelatnosti (fizička lica)	Ukupno
1	Izloženosti prema centralnim vladama i centralnim bankama	-	-	-	-	-	-	-	-	-	-	259.770	-	-	-	129.723	-	-	-	-	-	-	-	389.493
2	Izloženosti prema regionalnim vladama ili lokalnim vlastima	-	-	-	-	-	-	-	-	-	-	-	-	51	-	260.540	-	-	-	-	-	-	-	260.591
3	Izloženosti prema subjektima javnog sektora	-	-	-	-	-	-	-	-	-	-	-	5	50	-	23.890	-	39	-	-	-	-	-	23.984
4	Izloženosti prema multilateralnim razvojnim bankama	-	-	-	-	-	-	-	-	-	-	-	-	-	-	-	-	-	-	-	-	-	-	-
5	Izloženosti prema međunarodnim organizacijama	-	-	-	-	-	-	-	-	-	-	-	-	-	-	-	-	-	-	-	-	-	-	-
6	Izloženosti prema institucijama	-	-	-	-	-	-	-	-	-	-	222.094	-	-	-	-	-	-	-	-	-	-	-	222.094
7	Izloženosti prema privrednim društvima	17.063	1.394	37.573	10.739	4.661	35.223	70.361	22.803	1.075	14.212	37.221	3.101	3.328	1.614	-	-	417	6.209	330	-	-	-	267.324
	<i>od čega: mala i srednja preduzeća</i>	2.282	246	18.211	3.882	41	14.653	26.293	9.297	916	516	1.491	3.101	1.925	-	-	-	417	-	330	-	-	-	83.601
8	Izloženosti prema stanovništvu	4.146	476	12.181	-	445	3.460	13.163	5.227	724	367	1	73	2.710	897	9	27	621	22	651	-	-	481.947	527.147
	<i>od čega: mala i srednja preduzeća</i>	2.950	476	10.512	-	445	3.047	11.193	4.139	450	346	-	9	2.073	741	-	9	413	-	466	-	-	-	37.269

9	<b>Izloženosti obezbjeđene nekretninama</b>	4.058	1.392	36.584	219	448	15.895	53.019	7.648	6.125	3.338	415	1.002	1.096	-	-	-	1.355	-	496	-	-	30.265	<b>163.355</b>
	<i>od čega: mala i srednja preduzeća</i>	1.657	-	14.202	219	13	9.059	14.012	6.414	5.582	1.351	-	984	722	-	-	-	986	-	490	-	-	-	<b>55.691</b>
10	<b>Izloženosti u statusu neizmirenja obaveza</b>	37	-	480	-	2	104	412	1	3.778	1	-	1	1	-	-	-	-	-	2	-	-	2.447	<b>7.266</b>
	<i>od čega: mala i srednja preduzeća</i>	32	-	460	-	-	104	375	-	1	-	-	-	-	-	-	-	-	-	-	-	-	-	<b>972</b>
11	Visoko rizične izloženosti	-	-	-	-	-	-	-	-	-	-	-	-	-	-	-	-	-	-	-	-	-	-	-
12	Izloženosti u obliku pokrivenih obveznica	-	-	-	-	-	-	-	-	-	-	-	-	-	-	-	-	-	-	-	-	-	-	-
13	Izloženosti prema institucijama i privrednim društvima sa kratkoročnom kreditnom procjenom	-	-	-	-	-	-	-	-	-	-	-	-	-	-	-	-	-	-	-	-	-	-	-
14	Izloženosti u obliku udjela iii akcija u investicionim fondovima	-	-	-	-	-	-	-	-	-	-	-	-	-	-	-	-	-	-	-	-	-	-	-
15	Izloženosti na osnovu vlasničkih ulaganja	-	-	-	-	-	-	-	81	-	-	164	-	-	-	-	-	-	-	-	-	-	-	<b>245</b>
	<i>od čega: mala i srednja preduzeća</i>	-	-	-	-	-	-	-	81	-	-	164	-	-	-	-	-	-	-	-	-	-	-	<b>245</b>
16	Ostale izloženosti	-	-	-	-	-	-	-	-	-	-	86,881	-	-	-	-	-	-	-	-	-	-	-	<b>86,881</b>

**Preostala ročnost izloženosti druge ugovorne strane**

u 000 KM

Preostali rok do dospijea svih izloženosti (neto vrijednost izloženosti)						
Br.	Kategorija izloženosti	<= 1 god	>1<=5 god	>5 god	Nije navedeno dospjeće	Ukupno
1	Izloženosti prema centralnim vladama ili centralnim bankama	118.501	11.222	0	259.770	389.493
2	Izloženosti prema regionalnim vladama ili lokalnim vlastima	925	180.352	79.281	33	260.591
3	Izloženosti prema subjektima javnog sektora	49	7.419	16.419	97	23.984
4	Izloženosti prema multilateralnim razvojnim bankama	0	0	0	0	0
5	Izloženosti prema međunarodnim organizacijama	0	0	0	0	0
6	Izloženosti prema institucijama	165.147	0	5	56.942	222.094
7	Izloženosti prema privrednim društvima	122.011	92.137	48.378	4.798	267.324
8	Izloženosti prema stanovništvu	36.845	170.742	274.947	44.613	527.147
9	Izloženosti obezbjeđene nekretninama	49.495	63.569	50.291	0	163.355
10	Izloženosti u statusu neizmirenja obaveza	428	1.017	5.696	125	7.266
11	Visokorizične izloženosti	0	0	0	0	0
12	Izloženosti u obliku pokrivenih obveznica	0	0	0	0	0
13	Izloženosti prema institucijama i privrednim društvima sa kratkoročnom kreditnom procjenom	0	0	0	0	0
14	Izloženosti u obliku udjela ili akcija u investicionim fondovima	0	0	0	0	0
15	Izloženosti na osnovu vlasničkih ulaganja	0	0	0	245	245
16	Ostale izloženosti	182	0	216	86.483	86.881

**Bruto izloženost po značajnim privrednim granama**

u 000 KM

Izloženosti prema značajnoj grani privrede								
Br.	Grane privrede	Izloženosti kod kojih su izvršene ispravke vrijednosti, odnosno umanjenje vrijednosti (izloženosti u statusu neizmirenja obaveza)	Ispravke vrijednosti za izloženosti u statusu neizmirenja obaveza	Iznos dospjelih nenaplaćenih potraživanja	Ispravke vrijednosti za dospjela nenaplaćena potraživanja	Izloženosti koje nisu u statusu neizmirenja obaveza	Ispravke vrijednosti za izloženosti koje nisu u statusu neizmirenja obaveza	Ukupan iznos obračunatih regulatornih rezervi
1	Poljoprivreda, šumarstvo i ribolov	358	322	316	278	26.251	984	1.306
2	Vađenje ruda i kamena	2	2	28	1	3.376	115	117
3	Prerađivačka industrija	3.532	3.052	2.690	2.418	89.193	2.854	5.906
4	Proizvodnja i snabdijevanje električnom energijom, gasom, parom i klimatizacija	2	2	-	-	11.401	442	444
5	Snabdijevanje vodom; kanalizacija, upravljanje otpadom i djelatnosti sanacije (remedijacije) životne sredine	19	17	35	5	5.941	387	404
6	Građevinarstvo	194	90	173	66	56.034	1.455	1.545
7	Trgovina na veliko i na malo; popravka motornih vozila i motocikala	1.685	1.273	1.132	809	139.987	3.444	4.717
8	Saobraćaj i skladištenje	58	56	64	42	36.970	1.210	1.266
9	Djelatnosti pružanja smještaja, pripreme i posluživanja hrane; hotelijerstvo i ugostiteljstvo	5.465	1.687	1	1	8.367	442	2.129
10	Informacije i komunikacije	24	23	-	-	19.983	2.068	2.091
11	Finansijske djelatnosti i djelatnosti osiguranja	-	-	-	-	530.935	696	696
12	Poslovanje nekretninama	6	6	-	-	4.231	51	57
13	Stručne, naučne i tehničke djelatnosti	10	9	5	-	7.432	213	222
14	Administrativne i pomoćne uslužne djelatnosti	2	1	-	-	2.575	64	65
15	Javna uprava i odbrana; obavezno socijalno osiguranje	518	518	25	4	411.580	5.278	5.796
16	Obrazovanje	-	-	-	-	28	1	1
17	Djelatnosti zdravstvene zaštite i socijalnog rada	-	-	-	-	2.513	81	81
18	Umjetnost, zabava i rekreacija	2	2	-	-	6.264	33	35
19	Ostale uslužne djelatnosti	41	39	28	28	1.543	66	105
20	Djelatnosti domaćinstava kao poslodavaca; djelatnosti domaćinstava koja proizvode različitu robu i obavljaju različite usluge za sopstvenu upotrebu							-
21	Djelatnosti eksteritorijalnih organizacija i organa			-	-	0	0	0
22	Ostalo neraspoređeno (fizička lica)	6.099	3.652	1.158	683	604.207	5.833	9.485
<b>23</b>	<b>Ukupno</b>	<b>18.017</b>	<b>10.751</b>	<b>5.655</b>	<b>4.335</b>	<b>1.968.813</b>	<b>25.720</b>	<b>36.471</b>

**Promjene u ispravkama vrijednosti u 2021. godini**

u 000 KM

Redni broj		Ispravke vrijednosti za izloženosti u statusu neizmirenja obaveza	Ispravke vrijednosti za izloženosti koje nisu u statusu neizmirenja obaveza
1	<b>Početno stanje</b>	<b>12.882</b>	<b>30.654</b>
2	Nove ispravke vrijednosti tokom perioda	2.478	29.298
3	Iznos ukinutih ispravki vrijednosti i otpisi	-4.463	-32.572
4	<b>Završno stanje</b>	<b>10.897</b>	<b>27.380</b>

Napomena: U ispravke vrijednosti uključeni su i efekti vrednovanja kredita koji se vrednuju po fer vrijednosti u skladu sa MSFI 9.

**Izloženosti prije i poslije korišćenja kreditne zaštite**

u 000 KM

Izloženosti prije i poslije korišćenja kreditne zaštite					
Br.	Kategorija izloženosti	Vrijednost neto izloženosti prije korišćenja kreditne zaštite		Vrijednost neto izloženosti poslije korišćenja kreditne zaštite	
		Izloženosti koje nisu u statusu neizmirenja obaveza	Izloženosti u statusu neizmirenja obaveza	Izloženosti koje nisu u statusu neizmirenja obaveza	Izloženosti u statusu neizmirenja obaveza
1	Izloženosti prema centralnim vladama ili centralnim bankama	389.493	-	459.793	-
2	Izloženosti prema regionalnim vladama ili lokalnim vlastima	260.638	-	300.074	-
3	Izloženosti prema subjektima javnog sektora	23.984	-	6.662	-
4	Izloženosti prema multilateralnim razvojnim bankama	0	-	-	-
5	Izloženosti prema međunarodnim organizacijama	0	-	-	-
6	Izloženosti prema institucijama	222.094	-	151.793	-
7	Izloženosti prema privrednim društvima	268.205	-	245.200	-
8	Izloženosti prema stanovništvu	527.704	-	528.588	-
9	Izloženosti obezbjeđene nekretninama	163.355	-	163.355	-
10	Izloženosti u statusu neizmirenja obaveza	-	7.266	-	7.266
11	Visokorizične izloženosti	-	-	-	-
12	Izloženosti u obliku pokrivenih obveznica	-	-	-	-
13	Izloženosti prema institucijama i privrednim društvima sa kratkoročnom kreditnom procjenom	-	-	-	-
14	Izloženosti u obliku udjela ili akcija u investicionim fondovima	-	-	-	-
15	Izloženosti na osnovu vlasničkih ulaganja	245	-	245	-
16	Ostale izloženosti	87.375	-	87.383	-

## Informacije o finansijskoj poluzi

Stopa finansijske poluge izračunava se tako da se mjera kapitala podijeli sa mjerom ukupne izloženosti banke i izražava se u procentima.

Iznos ukupne izloženosti jeste zbir vrijednosti izloženosti u bilansnim i vanbilansnim stavkama. Minimalna stopa finansijske poluge koju su banke dužne održavati iznosi 6%.

Na dan 31.12.2021. godine ukupnu izloženost Banke koja se uključuje u obračun finansijske poluge čine:

- Stavke vanbilansa sa faktorom konverzije 10% uključuju opozive finansijske obaveze po osnovu finansijske podrške.
- Stavke vanbilansa sa faktorom konverzije 20% uključuju izloženosti po osnovu odobrenih neiskorištenih kredita, činidbene garancije i nostro inkaso poslove umanjene za pripadajuća rezervisanja.
- Stavke vanbilansa sa faktorom konverzije 50% uključuju izloženosti po osnovu plativih garancija umanjene za pripadajuća rezervisanja.
- Ostala imovina uključuje sve izloženosti u bilansu Banke umanjene za ispravke vrijednosti.
- Iznos odbitnih stavki uključuje odbitne stavke od osnovnog kapitala – odložena poreska sredstva i nematerijalna ulaganja.

Kapital Banke koji se koristi za izračunavanje finansijske poluge je osnovni kapital.

NLB Banka a.d. Banja Luka je na dan 31.12.2021. godine iskazala stopu finansijske poluge 7,74% (31.12.2020. god: 8,54%). Povećanje ukupne izloženosti od 250 miliona KM u odnosu na prethodnu 2020. godinu, uticalo je na smanjenje finansijske poluge za 0,80 p.p.

u 000 KM

Vrijednosti izloženosti	Iznos
Stavke vanbilansa sa faktorom konverzije od 10 % u skladu s članom 37. stav 8. tačka 1. Odluke o izračunavanju kapitala banaka	2.452
Stavke vanbilansa sa faktorom konverzije od 20 % u skladu s članom 37. stav 8. tačka 2. Odluke o izračunavanju kapitala banaka	25.981
Stavke vanbilansa sa faktorom konverzije od 50 % u skladu s članom 37. stav 8. tačka 3. Odluke o izračunavanju kapitala banaka	2.800
Ostala imovina	1.820.305
(-) Iznos odbitnih stavki aktive – osnovni kapital – skladu sa članom 37. stav 3. Odluke o izračunavanju kapitala banaka	-5.452
Izloženosti stope finansijske poluge – u skladu sa članom 37. stav 4. Odluke o izračunavanju kapitala banaka	1.846.086
<b>Kapital</b>	
Osnovni kapital – u skladu sa članom 37. stav 3. Odluke o izračunavanju kapitala banaka	142.968
<b>Stopa finansijske poluge</b>	
Stopa finansijske poluge – u skladu sa članom 37. stav 2. Odluke o izračunavanju kapitala banaka	7,74



## 7. Zahtjevi za likvidnost

Likvidnost Banke predstavlja sposobnost obezbjeđivanja dovoljnih novčanih sredstava za finansiranje dospjelih obaveza.

Rizik likvidnosti predstavlja rizik nastanka gubitka u slučajevima kada finansijska institucija nije sposobna da izmiri sve dospjele obaveze, odnosno kada je finansijska institucija zbog nemogućnosti obezbjeđivanja dovoljnih sredstava za namirenje obaveza na njihovo dospjeće, prisiljena obezbjeđivati potrebna sredstva sa značajno većim troškovima od uobičajenih.

Polazna tačka za upravljanje rizikom likvidnosti na strateškom nivou je provođenje plana Banke i definisanje RA i Risk profila Banke. U skladu sa Strategijom preuzimanja i upravljanja rizicima u NLB Grupi, tolerancija na prihvatanje rizika likvidnosti je niska do umjerena. Zbog toga je bitno da Banka osigura dodatne izvore finansiranja za izmirenje svojih obaveza u svakom trenutku, čak i u slučaju realizacije pojedinog scenarija. U RA su definisani značajni rizici i utvrđeni limiti i ciljne vrijednosti.

Strateški nivo upravljanja rizikom likvidnosti obuhvata:

- testiranje otpornosti likvidnosti na stres–interni model testiranja otpornosti likvidnosti na stres omogućava Banci da prati iznos likvidnih sredstava u narednih 12 mjeseci i period preživljavanja Banke,
- testiranje otpornosti unutardnevne likvidnosti na stres,
- praćenje internih pokazatelja likvidnosti,
- projekcije likvidnosnih pokazatelja i
- preduzimanje aktivnosti u svrhu ispunjenja planskih ciljeva.

Politikom i procedurama za upravljanje rizikom likvidnosti, Banka je propisala minimalne standarde koje obezbjeđuje i sprovodi u procesu upravljanja rizikom likvidnosti.

**Mjerenje i upravljanje rizikom likvidnosti** obavlja se u tri faze:

- Praćenje trenutne izloženosti riziku likvidnosti i usklađenosti sa limitima,
- Dinamičke projekcije likvidnosti i okvir za stres testiranje i
- Likvidnost u vanrednim okolnostima.

Izlaganje riziku likvidnosti je ograničeno putem definisanih limita indikatora rizika likvidnosti. Pored definisanih limita, Banka sprovodi upravljanje rizikom likvidnosti na unutardnevnom nivou, prati stabilnost depozita po viđenju i sprovodi stres testove. Stres testovima se utvrđuje nivo likvidnih rezervi koje Banka treba imati u slučaju da dođe do snažnih odliva depozita.

Banka ima usvojen Plan za likvidnost za nepredviđene slučajeve (LCP, Liquidity Contingency Plan). Banka pažljivo prati ključne pokazatelje rizika likvidnosti, koji istovremeno služe i kao kriterijumi (trigger) za aktiviranje LCP, a to su LCR, NSFR, AUAR, neto LTD i ročna usklađenost aktive i pasive do 30 dana.

Plan za likvidnost za nepredviđene slučajeve definiše upravljačke mjere koje Banka koristi u zavisnosti od likvidnosne pozicije.

U skladu sa Principima supervizije i dobrog upravljanja rizikom likvidnosti Bazelskog Komiteta, definisan je Međunarodni okvir za mjerenje izloženosti riziku likvidnosti, standardi i monitoring ovog rizika. Razvijena su dva minimalna standarda za mjerenje izloženosti riziku likvidnosti: Koeficijent pokrivenosti likvidnosti LCR (*Liquidity Coverage Ratio*) i Neto stabilni koeficijent finansiranja NSFR (*Net Stable Funding Ratio*).

LCR limit je postavljen u Risk apetitu sa internim sistemom limita Banke.

NSFR zahtijeva od banaka održavanje stabilnog profila izvora sredstava u odnosu na sastav aktive i vanbilansnih aktivnosti. Održiva struktura izvora sredstava ima za cilj smanjenje vjerovatnoće da

poremećaji u redovnim izvorima finansiranja Banke pogoršaju poziciju likvidnosti na način da se poveća rizik od neuspjeha i potencijalno dođe do šireg sistemskog stresa.

NSFR ograničava preveliku zavisnost o kratkoročnim izvorima sredstava na veliko, podstiče bolju procjenu rizika izvora finansiranja u svim bilansnim i vanbilansnim pozicijama bilansa stanja, i podstiče stabilnost sredstava. NSFR limit je postavljen u Risk apetitu sa internim sistemom limita Banke.

Adekvatnost strategija, politika, procedura, metodologija i procesa koje Banka koristi u upravljanju rizikom likvidnosti je obezbijeđena kroz slijedeće segmente:

1. poslovni dio – obezbjeđuje da se ne ugovaraju rizične transakcije,
2. funkcija rizika – prate ugovorene transakcije putem različitih stres testova, čime se osigurava procjena rizika istih,
3. funkcija usklađenosti poslovanja i interne revizije – obavljaju kontrole ugovorenih transakcija i poslovnih procesa,
4. Nadzorni odbor, Uprava Banke, ALCO, LICO odbor i ostali relevantni odbori Banke se blagovremeno izvještavaju o likvidnosnoj poziciji Banke,
5. interne kontrolne funkcije su formirane i obavljaju svoje aktivnosti u skladu sa Odlukom ABRS o sistemu upravljanja u Banci (SL. Glasnik br. 62/21),,
6. definisani interni limiti i ciljevi nisu prekoračeni, i svi su u oblasti niskog rizika i
7. edukacija zaposlenih.

Ukupna procjena pozicije likvidnosti Banke, koja uključuje sve tri faze, predstavljena je u Izvještaju o procesu interne procjene adekvatnosti likvidnosti (ILAAP). U Izvještaju su opisani upravljački programi likvidnosnih rizika i rizika finansiranja, kao i proces upravljanja rizikom likvidnosti. ILAAP izvještaj obuhvata kvalitativne i kvantitativne elemente procesa.

Rizik likvidnosti se takođe uzima u obzir u procesu interne procjene adekvatnosti kapitala (ICAAP). Potencijalni dodatni kapital se izračunava u slučaju da rezultat testiranja otpornosti na stres pokazuje manjak likvidnih rezervi nakon jakog tromjesečnog stresa.

Izračun internog kapitalnog zahtjeva za rizik likvidnosti u Banci se zasniva na metodologiji za **testiranje otpornosti likvidnosti za stres**. Banka je razvila model baziran na potencijalnim negativnim događajima, što bi moglo dovesti do neočekivanih odliva, kao rezultat dospjeća depozita ili zahtjeva za prijevremenu otplatu obaveza.

Banka koristi stres testove kako bi ustanovila koliko je otporna na šokove i koliko snažno ovi šokovi mogu uticati na poslovanje. Metodologija testiranja otpornosti likvidnosti na stres sastoji se iz tri dijela: poslovni pogled, scenariji stres testova i obrnuti stres test.

Scenariji stresa su poslovni pogled, idiosinkratski scenario, tržišni scenario, kombinovani scenario i lokalni scenario.

Svaki scenarij stresa pretpostavlja dva intenziteta jačine (jaki i ekstremni), čime se želi osigurati što konzervativniji pristup projekcijama budućih novčanih tokova. Uzimajući u obzir rezultate stres testova, limiti su postavljeni na kombinovani scenario. Limit opstanka, tj. period preživljavanja Banke treba da bude minimalno tri mjeseca u uslovima jakog kombinovanog stresnog scenarija. Limit opstanka (survival limit) je rezultat jakog kombinovanog stresnog scenarija u periodu od tri mjeseca.

Naime, potrebno je da Banka ispuni minimalni kriterijum, a to je da ima dovoljan iznos kapaciteta za uravnoteženje i priliva, koji će omogućiti Banci da opstane tokom tri mjeseca u uslovima jakog kombinovanog scenarija stresa.

Izračun internog kapitala za rizik likvidnosti odnosi se na deficit rezervi likvidnosti pod jakim kombinovanim scenarijem stresa u naredna tri mjeseca, tj. interni kapitalni zahtjev za rizik likvidnosti se utvrđuje ukoliko rezultati stres testova likvidnosti pokažu da rezerve likvidnosti Banke ne bi bile dovoljne da izdrže potencijalne odlive izvora sredstava u naredna tri mjeseca.

U tabeli ispod opisane su vrste testiranja koje Banka sprovodi:

Vrste testiranja	Učestalost	Metodologija u primjeni
<b>1. Testiranje otpornosti likvidnosti na stres i obrnuti stres testovi likvidnosti</b>	mjesečno	Vlastita
<b>2. Testiranje otpornosti unutardnevne likvidnosti</b>	mjesečno	Vlastita
<b>3. Utvrđivanje stabilnih depozita po viđenju</b>	mjesečno	Vlastita
<b>4. Minimalni koeficijent pokrića likvidnosti u kratkom roku (LCR)</b>	mjesečno	Propisana
<b>5. Koeficijent neto stabilnih izvora finansiranja (NSFR)</b>	kvartalno	Vlastita

*Idiosinkratski scenario* (scenarij na strani pasive koji obuhvata štetne efekte na strukturu finansiranja Banke kroz odlive izvora finansiranja).

*Tržišni scenario* (scenarij na strani aktive koji se zasniva na pretpostavci o nepovoljnom razvoju na finansijskim tržištima, što uzrokuje pad vrijednosti bilansnih pozicija na strani aktive, tj. kapaciteta za uravnoteženje).

*Kombinovani scenario* (obuhvata efekte iz oba scenarija, tržišnog i idiosinkratskog, tj. pretpostavlja negativne efekte na aktivu i pasivu bilansa).

*Lokalni scenario* (obuhvata negativne efekte iz oba scenarija, gdje se primjenjuju stope odliva za sve kategorije bilansa koje su predmet Metodologije).

*Tržišni scenario* (scenarij na strani aktive) koji se zasniva na pretpostavci o nepovoljnom razvoju na finansijskim tržištima, što uzrokuje pad vrijednosti bilansnih pozicija na strani aktive, tj. kapaciteta za uravnoteženje).

Prema rezultatima stres testova likvidnosti Banka ima dovoljno likvidnih rezervi u obliku gotovine, sredstava kod CB i hartija od vrijednosti za pokriće snažnih odliva u stres testovima u naredna tri mjeseca – ispunjava se optimalni nivo likvidnosti. Dnevno stanje likvidnih sredstava je dovoljno za pokriće svih unutardневnih stresnih odliva u domaćoj valuti, kao i u EUR, CHF i USD valuti. Indikator LCR ukazuje da je zaštitni sloj likvidnosti znatno iznad minimalnog nivoa za pokriće neto odliva u narednih mjesec dana.

Takođe, obaveza Banke je ispunjenje regulatornih likvidnosnih zahtjeva u svakom trenutku. U tom smislu Banka je usmjerena na prevazilaženje kratkoročnog poremećaja likvidnosti (LCR) i veći iznos stabilnog profila izvora sredstava u odnosu na sastav aktive i vanbilansnih aktivnosti (NSFR).

Pozicija likvidnosti Banke je na zadovoljavajućem nivou, čime je obezbijeđen adekvatan kontinuitet poslovanja. Rizik likvidnosti nije materijalno značajan. Banka ispunjava sve limite u pogledu likvidnosnih pokazatelja, tako da su svi limiti u okviru referentnih vrijednosti, te kontinuirana likvidnost nije ugrožena. Prilikom identifikacije i procjene rizika koji bi mogli da ugroze kontinuiranu likvidnost Banke, uzeti su u obzir svi rizici kojima je Banka izložena ili bi mogla biti izložena.

### LCR (Liquidity Coverage Ratio)

LCR (*Liquidity coverage ratio*) je definisan kako bi se osiguralo da finansijske institucije imaju potrebnu aktivu da prebrode kratkotrajne poremećaje likvidnosti. Banka je dužna da drži jednak ili veći iznos visoko likvidnih sredstva, kao što su gotovina ili obveznice, od potencijalnih odliva u periodu do 30 dana. Minimalni LCR u skladu sa Odlukom o upravljanju likvidnosti banaka jeste 100%. Stavke LCR izračuna su sljedeće:

- Zaštitni sloj likvidnosti,
- Ukupni odlivi i
- Prilivi u narednih 30 dana.

LCR na dan 31.12.2021. je iznosio 440,24%.

000 KM

Obrazac LCR		
Br.	Stavka	Iznos
1.	Zaštitni sloj likvidnosti	450.387
2.	Neto likvidnosni odlivi	102.305
3.	Koeficijent likvidnosne pokrivenosti (%)	440,24%
Izračunavanje brojioca		
4.	Zaštitni sloj likvidnosti u obliku imovine nivoa 1 isključujući pokrivene obveznice izuzetno visokog kvaliteta, neprilagođen	450.387
5.	Odlivi na osnovu kolaterala u obliku imovine nivoa 1a isključujući pokrivene obveznice izuzetno visokog kvaliteta koje dospijevaju u roku od 30 dana	-
6.	Prilivi na osnovu kolaterala u obliku imovine nivoa 1 isključujući pokrivene obveznice izuzetno visokog kvaliteta koje dospijevaju u roku od 30 dana	-
7.	Obezbeđeni odlivi novca koji dospijevaju u roku od 30 dana	87.876
8.	Obezbeđeni prilivi novca koji dospijevaju u roku od 30 dana	87.876
9.	Prilagođeni iznos imovine nivoa 1 isključujući pokrivene obveznice izuzetno visokog kvaliteta "prije primjene gornje granice"	450.387
10.	Vrijednost imovine nivoa 1 u obliku pokrivenih obveznica izuzetno visokog kvaliteta, neprilagođena	-
11.	Odlivi na osnovu kolaterala u imovini nivoa 1 u obliku pokrivenih obveznica izuzetno visokog kvaliteta koje dospijevaju u roku od 30 dana	-
12.	Prilivi na osnovu kolaterala u imovini nivoa 1 u obliku pokrivenih obveznica izuzetno visokog kvaliteta koje dospijevaju u roku od 30 dana	-
13.	Prilagođeni iznos imovine nivoa 1 u obliku pokrivenih obveznica izuzetno visokog kvaliteta "prije primjene gornje granice"	-
14.	Prilagođeni iznos imovine nivoa 1 u obliku pokrivenih obveznica izuzetno visokog kvaliteta "nakon primjene gornje granice"	-
15.	"Iznos viška likvidne imovine" nivoa 1 u obliku pokrivenih obveznica izuzetno visokog kvaliteta	-
16.	Vrijednost imovine nivoa 2a, neprilagođena	-
17.	Odlivi na osnovu kolaterala u imovini nivoa 2a koji dospijevaju u roku od 30 dana	-
18.	Prilivi na osnovu kolaterala u imovini nivoa 2a koji dospijevaju u roku od 30 dana	-
19.	Prilagođeni iznos imovine nivoa 2a "prije primjene gornje granice"	-
20.	Prilagođeni iznos imovine nivoa 2a "nakon primjene gornje granice"	-
21.	"Iznos viška likvidne imovine" nivoa 2a	-
22.	Vrijednost imovine nivoa 2b, neprilagođena	-
23.	Odlivi na osnovu kolaterala u imovini nivoa 2b koji dospijevaju u roku od 30 dana	-
24.	Prilivi na osnovu kolaterala u imovini nivoa 2b koji dospijevaju u roku od 30 dana	-
25.	Prilagođeni iznos imovine nivoa 2b "prije primjene gornje granice"	-
26.	Prilagođeni iznos imovine nivoa 2b "nakon primjene gornje granice"	-
27.	"Iznos viška likvidne imovine" nivoa 2b	-
28.	Iznos viška likvidne imovine	-
29.	Zaštitni sloj likvidnosti	450.387

Izračunavanje imenioca		
30.	Ukupni odlivi	256.853
31.	Potpuno izuzeti prilivi	-
32.	Prilivi na koje se primjenjuje gornja granica od 90 %	-
33.	Prilivi na koje se primjenjuje gornja granica od 75 %	154.548
34.	Smanjenje za potpuno izuzete prilive	-
35.	Smanjenje za prilive na koje se primjenjuje gornja granica od 90 %	-
36.	Smanjenje za prilive na koje se primjenjuje gornja granica od 75 %	154.548
37.	Neto likvidnosni odliv	102.305

## 8. Izloženost po osnovu vlasničkih ulaganja Banke

Banka ne vrši ulaganja u vlasničke hartije od vrijednosti i u 2021. godini nije imala ulaganja u vlasničke vrijednosne papire. Vlasničke hartije od vrijednosti iz portfolija Banke su akcije stečene članstvom i ne kotiraju na berzi. U skladu sa MSFI9 Banka je ove HOV klasifikovala kao finansijsku imovinu mjerenu kroz ostalu sveobuhvatnu dobit (FV OCI). U 2021. godini Banka nije imala realizovanih dobitaka ni gubitaka po osnovu vlasničkih hartija od vrijednosti.

Prema Metodologiji vrednovanja finansijskih instrumenata NLB Banke a.d. Banja Luka, vlasničke hartije od vrijednosti koje ispunjavaju uslov aktivnog tržišta za datu hartiju od vrijednosti vrednuju se jednom mjesečno, na posljednji dan u mjesecu. Banka nema u svom portfoliju ovih HOV niti planira ulaganje u iste.

Vlasničke hartije od vrijednosti koje ne ispunjavaju uslov aktivnog tržišta vrednuju se minimalno jednom godišnje, a po potrebi češće.

Vlasničke HOV u portfoliju Banke na dan 31.12.2021.

Vlasničke HOV kojima se ne trguje na berzi	nivo FV	broj akcija	knjigovodstvena vrijednost
SWIFT TELECOMMUNICATION	3	7	80.981
CENTRALNI REGISTAR HOV	3	1.640	164.000

## 9. Kamatni rizik u bankarskoj knjizi

Kamatni rizik je rizik od mogućeg nastanka negativnih efekata na finansijski rezultat i kapital Banke usljed promjene kamatnih stopa. Kamatni rizik u bankarskoj knjizi (IRRBB) jeste rizik od mogućeg nastanka negativnih efekata na finansijski rezultat i kapital Banke po osnovu pozicija iz bankarske knjige usljed promjene kamatnih stopa.

Kamatni rizik u bankarskoj knjizi može imati negativan uticaj na dobit, odnosno neto kamatni prihod, tj. ekonomsku vrijednost bankarske knjige.

Ekonomska vrijednost bankarske knjige jeste procjena sadašnje vrijednosti svih očekivanih neto novčanih tokova pozicija bankarske knjige, odnosno očekivanih novčanih tokova imovine umanjene za očekivane novčane tokove obaveza. Ekonomska vrijednost bankarske knjige preko procesa vrednovanja ima uticaja na ekonomsku vrijednost kapitala (EVE – *Economic Value of Equity*).

Politika upravljanja kamatnim rizikom uređuje aktivnosti koje Banka sprovodi u cilju praćenja i upravljanja kamatnim rizikom. Upravljanje kamatnim rizikom se sprovodi kroz ograničavanje potencijalnog gubitka Banke zbog promjena stranih i domaćih kamatnih stopa koje utiču na ekonomsku i tržišnu vrijednost Banke. Upravljanje kamatnim rizikom obuhvata sve bilansne i vanbilansne pozicije aktive i pasive osjetljive na promjene kamatne stope. Cilj Banke je održavanje izloženosti kamatnom riziku na održivom **niskom do umjerenom nivou (osim u dijelu efekta na kamatni prihod – NII gdje je tolerancija na rizik u srednjem nivou)**.

Banka ima uspostavljen sistem mjerenja kamatnog rizika u bankarskoj knjizi koji obuhvata sve značajne izvore kamatnog rizika, a to su:

- rizik ročne neusklađenosti ponovnog utvrđivanja kamatnih stopa (engl. *Repricing risk*) – rizik kojem je Banka izložena zbog ročne neusklađenosti dospjeća (za fiksne kamatne stope) i ponovnog vrednovanja (za promjenljive kamatne stope) pozicija imovine, obaveza, te dugih i kratkih vanbilansnih pozicija u bankarskoj knjizi,
- rizik krive prinosa (engl. *Yield curve risk*) – rizik kojem je Banka izložena zbog promjene oblika i nagiba krive prinosa,
- bazni rizik (engl. *Basis risk*) – rizik kojem je Banka izložena zbog razlike referentnih kamatnih stopa za instrumente sa sličnim karakteristikama u odnosu na ročnost ili vrijeme do sljedeće promjene kamatne stope,
- rizik opcije (engl. *Optionality risk*) – rizik koji proizilazi iz opcija, uključujući ugrađene opcije u kamatno osjetljive pozicije (npr. krediti sa mogućnošću prijevremene otplate, depoziti sa mogućnošću prijevremenog povlačenja i sl.) i
- rizik GAP-a (*GAP risk*) - GAP rizik je rizik koji proizlazi iz trenutka promjena kamatnih stopa u ročnoj strukturi instrumenata bankarske knjige.

### Metodologija mjerenja kamatnog rizika

Utjecaj kamatnog rizika na bankarsku knjigu i poslovanje Banke prati se u Sektoru za strateško upravljanje rizicima. Prema Standardima rizika NLB Grupe, bankarskim članicama NLB Grupe nije dozvoljeno da imaju knjigu trgovanja, osim NLB d.d. Ljubljana.

Kamatno osjetljive pozicije se prate unutar sljedećih segmenata:

- na nivou domaće valute,
- na nivou stranih valuta i to EUR, USD i CHF pojedinačno i
- na nivou ostalih valuta zbirno.

Izvori podataka koji služe za obračun kamatno osjetljivih pozicija su sljedeći:

- novčani tokovi iz glavnice (prilagođeno za stopu prijevremene otplate/povlačenja) za kamatno osjetljive bilansne i vanbilansne pozicije aktive i pasive, po preostalom dospjeću ili po datumu ponovnog određivanja kamatne stope (repricing) i
- novčani tokovi NPL kredita (D i E kategorija - nivo kreditnog rizika 3, neto iznos), na osnovu očekivanog iznosa otplate.

### Elementi standardizovanog okvira za izračun

#### Raspodjela novčanih tokova po vremenskim gepovima

Svi kamatno osjetljivi novčani tokovi glavnice aktive, obaveza i vanbilansa, koji su podložni standardizaciji, raspoređuju se u vremenske gepove, za svaku valutu pojedinačno. Raspored se vrši na sljedeći način:

- pozicije sa fiksnom kamatnom stopom - novčani tokovi se alociraju u vremenske gepove prema preostalom dospjeću, nisu podložni bihevioralnim opcijama i
- pozicije s promjenljivom kamatnom stopom - novčani tokovi sa promjenljivim kamatnim stopama ili koji nisu predvidivi, raspoređuju se u vremenske gepove u skladu sa sljedećim datumom određivanja kamatne stope.

Pozicije koje nisu podložne standardizaciji uključuju depozite po viđenju (*Non Maturing Deposits–NMD*), kredite sa fiksnim kamatnim stopama koji su predmet rizika prijevremene otplate i oročene depozite koji su predmet rizika prijevremenog povlačenja, pozicije sa automatskim opcijama, NPL izloženosti i pozicije vanbilansa.

#### *Tretman depozita po viđenju (NMD)*

Depoziti po viđenju predstavljaju glavni izvor finansiranja Banke. Smatra se da je veliki dio ovih depozita neosjetljiv na kamatne stope i time stabilan kroz vrijeme, minimalno sa aspekta budućih kretanja kamatnih stopa.

Banka pravi razliku između stabilnog i nestabilnog dijela NMD-a. Stabilan dio NMD-a je onaj dio za koji se sa visokim stepenom vjerovatnoće utvrdi da ostaje nepovučen iz Banke. CORE depoziti su dio stabilnih NMD-a koji vjerovatno neće biti povučeni iz Banke čak ni u uslovima značajnih promjena kamatnih stopa.

Za upravljanje kamatnim rizikom u bankarskoj knjizi, Banka utvrđuje iznos i trajanje CORE depozita i raspoređuje ih u vremenske gepove. Ne CORE depoziti se alociraju na poziciju avista (vremenski gep po viđenju).

CORE depoziti se alociraju u vremenske gepove u skladu sa Metodologijom određivanja iznosa i perioda alokacije CORE depozita.

#### *Tretman pozicija sa bihevioralnim opcijama*

Pozicije sa bihevioralnim opcijama su krediti koji su prijevremeno otplaćeni i depoziti koji su prijevremeno povučeni.

##### *a) Krediti sa fiksnim kamatnim stopama koji su prijevremeno otplaćeni*

Krediti sa fiksnim kamatnim stopama koji su prijevremeno otplaćeni, a koji ne prouzrokuju dodatne troškove dužnicima, u smislu naknade, moraju biti tretirani u skladu sa okvirom za tretman ovih kredita kako bi im se odredio način rasporeda novčanih tokova po vremenskim gepovima.

Banka koristi metodologiju za izračunavanje uslovne stope prijevremene otplate kredita (CPR) NLB Grupe, za svaki definisani scenario promjene kamatnih stopa. Brzina i dinamika prevremene otplate variraju u zavisnosti od šoka promjene kamatne stope u scenariju. Stope prijevremene otplate će uglavnom biti veće tokom perioda pada kamatnih stopa i niže tokom perioda rasta kamatnih stopa.

Stopa prijevremene otplate za svaki portfolio utvrđuje se u okviru dva pristupa:

1. Standardni pristup - za svaki portfolio CPR se određuje na godišnjem nivou i primjenjuje na svaki novčani tok prema dinamici otplate kredita i
2. Napredni pristup - za svaki portfolio, CPR i vrijeme prijevremene otplate se utvrđuju i primjenjuju na preostali rok dospjeća.

Banka izračunava vrijednost bihevioralnih opcija minimalno na osnovu šest propisanih standardizovanih scenarija šokova kamatnih stopa ili, ako je potrebno, na osnovu dodatnih scenarija, u skladu sa situacijom na finansijskim tržištima. Izračun stope prijevremene otplate se vrši kvartalno ili češće ako je potrebno.

##### *b) Oročeni depoziti koji su prijevremeno povučeni*

Prema regulatornim standardima i novčani tokovi oročenih depozita sa fiksnom kamatnom stopom se trebaju prilagoditi, budući da oni mogu biti predmet prijevremenog povlačenja, shodno uslovima prijevremenog razročenja koji se ugovaraju sa deponentom. Ustanovljeno je da oročeni depoziti sa fiksnom

kamatnom stopom ne podliježu značajnom riziku prijevremenog povlačenja sredstava i ne uključuju se sa bihevioralnom pretpostavkom u kamatno osjetljive pozicije Banke.

#### *Tretman pozicija sa automatskim opcijama kamatnih stopa*

Važan izvor rizika kamatne stope proizlazi iz promjene vremena i dinamike ili obima novčanih tokova usljed promjene tržišnih kamatnih stopa. Ovaj rizik se pojavljuje u obliku automatskih eksplicitnih ili ugrađenih opcija. Ove opcije omogućavaju vlasniku da iskoristi opciju koja utiče na novčane tokove finansijskog instrumenta. Automatske opcije koje su ugrađene u bankarske proizvode moraju biti pravilno tretirane u upravljanju kamatnim rizikom. U sadašnjem okruženju kamatnih stopa, najčešće korištene automatske opcije su tzv. „zero floor“ opcije na strani aktive (kupovna opcija), što je opcija koja štiti banke od pada kamatnih stopa, dok istovremeno omogućava povećanje prihoda od kamata u uslovima rastućih kamatnih stopa. Banka se nalazi u suprotnoj poziciji kada se na strani obaveza (prodajna opcija) primjenjuje ova opcija.

Za upravljanje kamatnim rizikom iz perspektive ekonomske vrijednosti kapitala, Banka računa dodatak za automatske opcije kamatnih stopa za kamatno osjetljive stavke, jer predstavljaju dodatni izvor izloženosti kamatnom riziku.

Banka izračunava vrijednost automatski opcija minimalno na osnovu šest propisanih standardizovanih scenarija šokova kamatnih stopa ili, ako je potrebno na, osnovu dodatnih scenarija, u skladu sa situacijom na finansijskim tržištima. Efekat automatskih opcija se dodaje promjeni indikatora EVE. Obračun se vrši na kvartalnoj osnovi ili češće ako je potrebno.

#### *Tretman NPL-a*

S obzirom na vrlo malu vjerovatnoću otplate NPL-a (potraživanja od D i E kategorije–nivo kreditnog rizika 3), Banka uključuje u vremenske gepove samo očekivane novčane tokove prema njihovoj planiranoj dinamici otplate. U skladu sa EBA usmjerenjima, za upravljanje kamatnim rizikom uzima se samo neto iznos NPL-a prilikom alociranja očekivanih novčanih tokova po vremenskim gepovima.

#### *Tretman vanbilansnih pozicija*

Vanbilansne pozicije daju zajmoprimcima mogućnost povlačenja kreditne linije do određenog iznosa u određenom periodu. Banka računa stopu povlačenja pozicija vanbilansa za svaki segment. Definisane su stope povlačenja za osam različitih segmenata proizvoda. Za dalji tretman izabrani su samo najznačajniji segmenti (segment Corporate i Retail). Na osnovu modeliranja predviđanja, izračunata je i primjenjena prosječna stopa povlačenja za period od jedne godine na kamatno osjetljivim pozicijama.

### **Izračun kamatnog rizika**

Postoje različite metode za mjerenje rizika kamatne stope u bankarskoj knjizi, koji se odnosi na rizike za kapital Banke i dobit, a koji proizlazi iz uticaja kretanja kamatnih stopa (paralelnih i neparalelnih). Tehnike koje Banka koristi za mjerenje rizika kamatne stope u bankarskoj knjizi su GAP analiza, vrijednost cijene od jedne bazne tačke (PV01), EaR (*Earnings at Risk*), ekonomska vrijednost kapitala (EVE) i analiza rizika kreditnog sprema.

#### *Analiza GAP-a i rizika trajanja*

GAP (gep) rizik je rizik koji proističe iz vremenskog perioda promene kamatnih stopa u strukturi bankarskih instrumenata. Rizik za Banku nastaje kada se kamatne stope na obaveze povećaju prije nego što se kamatne stope na strani aktive povećavaju ili obrnuto. Na taj način Banka je izložena negativnom uticaju na kamatnu maržu ili negativan uticaj na ekonomsku vrijednost kapitala. Iznos rizika takođe zavisi od promjena u vremenskoj strukturi kamatnih stopa (paralelne ili neparalelne promjene).

Banka prati gep rizik na sljedeći način:



- **gep analiza** - kamatno osjetljive stavke se alociraju po individualnim vremenskim gepovima na osnovu kamatne gep metode. Banka mjeri otvorene pozicije po gepovima na mjesečnoj osnovi i primjenjuje definisane limite po gepovima.
- **analiza trajanja** - trajanje kamatno osjetljivih pozicija, koje obuhvata ponderisanu ročnost novčanih tokova. Trajanje se mjeri na način da se raspored dospjeća/ponovnog određivanja kamatnih stopa može koristiti za procjenu efekata promjene kamatnih stopa na ekonomsku vrijednost kapitala Banke primjenom pondera osjetljivosti na svaki vremenski gep. Obično se ovi ponderi zasnivaju na procjenama trajanja aktive i pasive koje spadaju u svaki vremenski gep. Veće trajanje je povezano sa značajnim uticajem na ekonomsku vrijednost i veću osjetljivost na prihod od kamata.

Gep analiza može se koristiti za izvođenje profila sadašnje vrijednosti promjene za jednu baznu tačku u kamatnim stopama (PV01). Ovaj metod nam daje informacije o disperziji izloženosti riziku u odnosu na profil promjene kamatne stope, ali ne kvantifikuje rizik.

#### *Analiza osjetljivosti*

Izloženost riziku kamatne stope može se mjeriti pomoću dvije komplementarne tehnike mjerenja, pristupa zarade/dobiti i pristupa ekonomske vrijednosti.

### **Glavne tehnike mjerenja osjetljivosti koje su komplementarne su pristup ekonomske vrijednosti i pristup zarade/dobiti.**

#### a) Pristupi zasnovani na neto kamatnim prihodima i na zaradama/dobiti (NII)

Metoda simulacije neto prihoda od kamata (NII) analizira rizik kamatnih stopa u bankarskoj knjizi u smislu neto prihoda od kamata i zarade. Osjetljivost NII mjeri gubitak NII tokom određenog vremenskog horizonta (1 godina) koji je rezultat projektovanih promjena dospjeća i/ili ponovnog određivanja kamatne stope i/ili veličine stavki u bankarskoj knjizi.

#### b) Ekonomska vrijednost kapitala (EVE)

Osjetljivost ekonomske vrijednosti kapitala računa efekat promena kamatnih stopa na ekonomsku vrijednost aktive, pasive i vanbilansnih stavki bankarske knjige. EVE predstavlja sadašnju neto vrijednost neto budućih novčanih tokova i pruža sveobuhvatan pregled mogućih dugoročnih efekata promjene kamatnih stopa. Ekonomska vrijednost po odabranom scenariju kamatne stope se upoređuje sa ekonomskom vrijednošću po osnovnom scenariju.

Banka izračunava EVE korišćenjem standardne metodologije diskontovanja za dobijanje fer vrijednosti imovine, obaveza i vanbilansnih stavki, minimalno u okviru šest propisanih standardizovanih scenarija šokova kamatnih stopa ili više ako je potrebno, u skladu sa situacijom na finansijskim tržištima. Proračuni uzimaju u obzir bihevioralne i automatske opcije kao i raspodjelu depozita po viđenju. Obračun se vrši na mjesečnoj osnovi.

Za potrebe izračuna kamatnog rizika prema Odluci o upravljanju kamatnim rizikom u bankarskoj knjizi od strane ABRS, Banka koristi EVE odnosno ekonomsku vrijednost bankarske knjige. Metodologija izračuna je dosta slična s tim da se za potrebe izvještavanja ABRS koristi definisan obrazac, popunjen u skladu sa instrukcijama ABRS.

#### *Analiza baznog rizika*

Bazni rizik je rizik gubitka zarade/dobiti ili ekonomske vrijednosti bankarske knjige koji proizilazi iz nepotpune korelacije između promjena promjenljivih kamatnih stopa koje se naplaćuju ili plaćaju za različite finansijske instrumente, sa sličnim karakteristikama za određivanje narednog datuma promjene kamatne stope. Kada se promijene kamatne stope, razlike mogu uticati na novčane tokove i neto kamatnu maržu od kamatno osjetljivih pozicija sa sličnim rokom dospjeća ili sličnim datumima narednog određivanja k.s., kao rezultat promjena u spredovima koji su primljeni ili plaćeni na instrumente.

Ako aktiva i pasiva imaju isti rok dospijeća, još uvijek može postojati rizik kamatne stope u obliku baznog rizika.

Bazni rizik je minimiziran praćenjem pozicija bankarske knjige, prema sljedećoj segmentaciji referentnih stopa:

- međubankarske kamatne stope (EURIBOR, LIBOR);
- fiksne kamatne stope i
- prinosi na državne obveznice.

Stavke koje nose istu referentnu stopu u vremenskim gepovima čine jednu poziciju. Rezultat ovog pristupa pokazuje gdje je Banka najizloženija.

### **Izračun rizika kreditnog spreda (CSRBB)**

Kamatni rizik je usko povezan sa rizikom kreditnog spreda u bankarskoj knjizi. Ovo se odnosi na svaku promjenu na tržištu, likvidnost ili kreditne marže. CSRBB je vođen promjenama u očekivanim nivoima default-a ili promjenama tržišne likvidnosti, zbog čega novi standardi zahtijevaju da Banka posjeduje dodatni kapital i za kreditni spred. Ovaj rizik je još izraženiji u vremenima istorijski niskih nivoa kamatnih stopa i postoji rizik da rizik kamatne stope može značajno da se poveća kada se kamatne stope normalizuju. Zbog značajnog iznosa dužničkih hartija od vrijednosti, koje takođe predstavljaju rezerve likvidnosti, Banka mjeri i prati CSRBB kroz stres testove i analizu osjetljivosti.

Portfolio dužničkih hartija od vrijednosti u bankarskoj knjizi, segmentiranih kao FVOCI, podijeljen je u segmente koji imaju sličan profil kreditnog rizika. Scenarij za rizik kreditnog spreda u stresnim okolnostima pretpostavlja povećanje spredova, što rezultuje u nepovoljnim negativnim efektima vrednovanja.

Mjerenje CSRBB zahtjeva obračun internog kapitala pod ekonomskom i normativnom perspektivom.

Izračun je sljedeći:

#### **• Ekonomska perspektiva**

o CSRBB–vredovanje FVOCI portfolija dužničkih hartija od vrijednosti–primjenjuje se scenario šoka i analiza osjetljivosti kreditnog spreda na FVOCI portfolio HOV sa trenutnim efektom na smanjenje ekonomskog kapitala.

#### **• Normativna perspektiva**

o CSRBB–vredovanje FVOCI portfolija dužničkih hartija od vrijednosti-primjenjuje se scenario šoka i analiza osjetljivosti kreditnog spreda na FVOCI portfolio HOV sa trenutnim efektom na smanjenje regulatornog kapitala.

Stres test kreditnog spreda i analiza osjetljivosti se izvode mjesečno ili češće ukoliko je potrebno. Banka računa i kapitalne zahtjeve za CSRBB u okviru procesa interne adekvatnosti kapitala-ICAAP na kvartalnoj osnovi.

### **Interni sistem limita**

Kao dio unaprijed definisanog RA Banke, implementiran je i sveobuhvatni okvir apetita za ograničavanje i kontrolu rizika kamatne stope. Maksimalno prihvatljiv uticaj volatilnosti kamatne stope na zarade/dobit i ekonomsku vrijednost, ogleda se u limitima.

Limiti koji se odnose na kamatno osjetljive bilansne i vanbilansne pozicije bankarske knjige definisani su EVE limitom, NII limitom i GAP limitom za otvorene pozicije.

- **Limit ekonomske vrijednosti (EVE)**

U skladu sa regulatornim zahtjevima i zahtjevima NLB Grupe koji se odnose na ekonomsku vrijednost kapitala, limiti su sljedeći:

1. **Regulatorni limit promjene ekonomske vrijednosti bankarske knjige**—odnos promjene ekonomske vrijednosti bankarske knjige i regulatornog kapitala **ne bi trebao biti veći od 15%**.  
*sistem ranog upozorenja (EWS)*—promjene ekonomske vrijednosti bankarske knjige i regulatornog kapitala  $\geq 17\%$ .
2. **Interni limit**—limit se odnosi na ograničenje promjene ekonomske vrijednosti u okviru sedam predefinisanih scenarija šoka (nakon primjene svih predefinisanih zahtjeva). Smanjenje ekonomske vrijednosti **ne bi trebalo biti manje od -8% osnovnog kapitala Banke**.
3. **Sistem ranog upozorenja (EWS)** – promjena ekonomske vrijednosti u okviru sedam predefinisanih scenarija šoka  $\leq -7\%$ .

Regulatorni pokazatelj promjene ekonomske vrijednosti bankarske knjige se računa u skladu Odlukom ABRS o upravljanju kamatnim rizikom u bankarskoj knjizi. Interni limiti se odnose na izračun promjene ekonomske vrijednosti u skladu sa metodologijom NLB Grupe. Prema NLB Grupi, kamatno osjetljive pozicije koje predstavljaju osnovu za izračun izloženosti kamatnom riziku uključuju pretpostavke za modeliranje: NMD, biheviornalne i automatske opcije, vanbilansne pozicije i očekivanu otplatu NPL-a.

- **Zarade–NII limit**

Gubitak (promjena) neto kamatnog prihoda u slučaju promjene kamatne stope za 100 bp **ne smije biti manje od -3.5% osnovnog kapitala Banke (Tier 1)–sistem ranog upozorenja (EWS)  $\leq -3.0\%$** .

- **GAP limiti**

GAP limiti predstavljaju limite otvorene pozicije za svaki vremenski gep kao i za grupu gepova, kao zbir određenog broja odabranih pojedinačnih gepova. Dozvoljeno je prekoračenje limita po pojedinačnim gepovima sve dok limit za grupu gepova nije prekoračen, i obrnuto. Definisani limiti važe jednako za sve značajne valute, a izračun otvorene pozicije uzima u obzir i alokaciju depozita po viđenju.

- **Limit rizika kreditnog spreda**

Banka sprovodi stres test kreditnog spreda na portfolio dužničkih hartija od vrijednosti u bankarskoj knjizi klasifikovanih kao FVOCI. Scenario pretpostavlja povećanje očekivanog kreditnog spreda za 100 bp u slučaju nepovoljnih okolnosti.

Indikator CSRBB **ne smije biti manji od -6% osnovnog kapitala Banke. Limit za sistem ranog upozorenja je  $\leq -5.5\%$** .

## **Stresni scenariji za kamatni rizik**

Metodologija scenarija kamatne stope predviđa potencijalnu promjenu u nivou i obliku krive prinosa kamatnih stopa i promjene u odnosu između kamatnih stopa u svrhu izračunavanja baznog rizika. Primarni cilj scenarija kamatnih stopa je mjerenje njihove izloženosti i ranjivosti na rizik kamatne stope u smislu promjena ekonomske vrijednosti i zarade.

Scenariji kamatnih stopa generišu se prema dvije glavne svrhe:

- • scenariji šoka – primjenjuju se različiti tipovi šoka krive prinosa i
- • stresni scenariji – primjenjuju se osnovni i nepovoljni scenariji.

Šok scenariji kamatnog rizika koji se koriste u Banci za izračun paralelnog i neparalelnog rizika gepova su:

- supervizorski standardni šok—paralelna promjena kamatnih stopa za +/- 200 bp,
- paralelni šok na gore—paralelno povećanje kamatnih stopa od 1 i 200 bp,
- paralelni šok na dole—paralelno smanjenje kamatnih stopa od 1 i 200 bp,

- steeper šok – kratkoročne kamatne stope se smanjuju dok se dugoročne povećavaju,
- flatter šok – kratkoročne kamatne stope se povećavaju dok se dugoročne smanjuju,
- šok povećanja kratkoročnih kamatnih stopa i
- šok smanjenja kratkoročnih kamatnih stopa.

Banka priprema sedam gore pomenutih šok scenarija kako bi obuhvatila paralelne i ne-paralelne rizike za EVE za svaku materijalno značajnu valutu. Pozicije bankarske knjige se takođe tretiraju scenarijom neparalelnog pomjeranja krive prinosa, kao ekstremnijim scenarijom (gde svaka promjena krive ima negativan ekonomski efekat u svim vremenskim gepovima). Scenarij se zasniva na istorijskim promjenama krive i standardnim devijacijama. Drugi neparalelni scenario pretpostavlja drugačiji oblik krive prinosa (normalan, inverzan i sl.).

Banka vrši izračun izloženosti kamatnom riziku na osnovu metodologije kamatnih razmaka, koja se zasniva na novčanim tokovima u određenom vremenskom intervalu po principu:

- preostalog dospjeća (u primjeru ugovora sa fiksnom kamatnom stopom),
- datuma ponovnog određivanja visine kamatne stope (datum repricing-a) – u primjeru varijabilne kamatne stope.

Rezultat najnepovoljnijeg stresnog scenarija predstavlja interni kapitalni zahtjev za kamatni rizik u bankarskoj knjizi.

Na području kamatnog rizika, a za potrebe ICAAP-a, Banka vrši stres test simulacije paralelnog kretanja kamatne krive za 100 baznih poena. Efekat simulacije ne smije preći 3.50% osnovnog kapitala Banke na osjetljivost neto kamatnog prihoda (NII). Pri izračunu navedenih pokazatelja u obzir se uzima alokacija CORE depozita po viđenju. Izloženost Banke indikatoru kamatnog rizika NII na dan 31.12.2021. godine je bila u skladu sa limitom definisanim u RA Banke.

Shodno rezultatima stres testova, indikatori kamatnog rizika ukazuju na povećanje rizika izloženosti kamatnom riziku zbog veće neusklađenosti u dospijećima između kamatno osjetljive aktive i pasive. Prethodno navedeno je jednim dijelom posljedica trenda smanjenja kamatnih stopa i koncentracije pasive na sredstvima po viđenju. Izloženost kamatnom riziku je i dalje u okviru limita NLB Grupe i ABRS. U cilju sprečavanja daljeg rasta i kontrole rizika kamatne stope Banka je tokom 2021. godine vršila mjesečne projekcije pokazatelja EVE za naredni dvomjesečni period. Cilj projekcija je da se proaktivno upravlja kamatnim rizikom, tj. da se izloženost Banke usmjerava na način koji neće dovesti do prekoračenja limita EVE.

## Rizik modela

Rizik modela se odnosi na rizik kojem je Banka izložena zbog upotrebe internih modela za podršku upravljanja rizicima i donošenje poslovnih odluka. Rizik modela proizilazi iz mogućnosti da su rezultati modela suprotni od očekivanih i da na pravi način ne predstavljaju odnose među varijablama, što može dovesti do netačnih odluka i poslovnih šteta za Banku. Takođe je moguće da se odnosi između varijabli vremenom mijenjaju-ovaj fenomen poznat kao vremenska invarijantnost parametara je normalno prisutan u makroekonometrijskom modeliranju.

Najčešći uzroci rizika modela su pogrešna formulacija modela, pogrešna specifikacija i pogrešno određivanje parametara (npr. upotreba neprikladnih ili pogrešnih ulaza).

Za upravljanje kamatnim rizikom trenutno se koriste sljedeći modeli:

- određivanje uslovne stope prijevremene otplate za kredite sa bihevioralnim opcijama,
- dodatak za automatske opcije kamatnih stopa,
- određivanje stope povlačenja za vanbilansne stavke.

## Proaktivno upravljanje kamatnim rizikom

Banka mjesečno vrši projekcije kretanja indikatora kamatnog rizika za naredni dvomjesečni period.

## Izvjешavanje

Izračun i izvješavanje o izloženosti kamatnom riziku sprovodi se u okviru kontrolne funkcije upravljanja rizicima. Rezultati su prikazani na način da su efekti svih pretpostavki, parametara i nalaza prikazani u izvještajima. Informacije i prateći detalji omogućavaju procjenu osjetljivosti Banke na promene tržišnih uslova i drugih važnih faktora rizika.

## 10. Postupak interne procjene adekvatnosti kapitala - ICAAP

Pored minimalnih regulatornih zahtjeva za kapitalom koji se odnose na pokriće kreditnih, tržišnih i operativnih rizika, Banka sprovodi Proces interne procjene adekvatnosti kapitala (ICAAP) kojim identifikuje sve rizike kojima je izložena, ili kojima bi mogla biti izložena, i utvrđuje neophodan kapital za pokriće svih rizika.

Glavni cilj ICAAP procesa je da se osigura adekvatan nivo kapitala i održivost poslovanja. Svrha ICAAP-a je da se na kontinuiranoj osnovi obezbijede efektivne i sveobuhvatne strategije, politike, procedure i procese na osnovu kojih se procjenjuje i održava iznos, tip i distribucija (potrošnja) kapitala Banke koji će koristiti za pokriće svih kategorija rizika kojima je Banka izložena ili kojima bi mogla biti izložena. ICAAP predstavlja ključnu ulogu u kontinuitetu poslovanja i održavanju adekvatne kapitalizacije Banke. Za adekvatno sprovođenje procesa prvenstveno je odgovoran Nadzorni odbor i Uprava Banke.

Prilikom definisanja ICAAP-a Banka je uzela u obzir eksterne faktore koji mogu dovesti do pogoršanja poslovanja (ekonomsku situaciju u zemlji i okruženju, političku situaciju, kretanje deviznih kurseva i sl.) kao i interne faktore, specifične samo za Banku (reputaciju, pravni rizik, usklađenost sa propisima, kontinuitet poslovanja, eksternalizaciju).

ICAAP proces se provodi u skladu sa Odlukom ABRS o postupku interne procjene adekvatnosti kapitala (ICAAP) minimalno jednom godišnje, a ukoliko dođe do značajnih promjena u okruženju ili izloženosti rizicima i češće.

Banka sastavlja sljedeće izvješaje o ICAAP-u:

- kvantitativni izračun ICAAP kapitalnih zahtjeva – izvještaj se sastavlja kvartalno, a dostavlja se ALCO odboru, Upravi Banke i Nadzornom odboru. Izvještaj sadrži pregled internih kapitalnih zahtjeva po svim kategorijama rizika, kao i limite iz Plana oporavka i
- sveobuhvatni ICAAP Izvještaj po Metodologiji ABRS–Izvještaj se sastavlja godišnje (po potrebi i češće) i dostavlja se Upravi Banke, Nadzornom odboru i ABRS.

**Identifikacija rizika i ocjena njihove značajnosti** predstavljaju prvu ključnu komponentu ICAAP procesa u Banci. Ovim procesom se identifikuju materijalno značajni rizici i njihov značaj na osnovu sveobuhvatnog pristupa. Osnovna svrha ovog procesa je da se obezbijedi transparentnost i razumijevanje postojećih i potencijalnih rizika Banke. Proces uključuje sljedeće:

- **identifikaciju** postojećih i potencijalnih rizika i
- **ocjenu** značajnosti svake kategorije i podkategorija rizika.

Identifikacija rizika se zasniva na rizičnom profilu Banke. Faktori koji su uzeti u obzir prilikom određivanja materijalno značajnih kategorija rizika su poslovni model Banke, ciljevi RA, iskorišćenost limita i uticaj

odgovarajuće kategorije rizika na poslovanje Banke. Takođe, pojedine kategorije rizika su određene na osnovu eksternih faktora, kao što je makroekonomsko okruženje, ekonomski trendovi i politička situacija.

Proces identifikacije rizika se obično izvodi na godišnjem nivou, a po potrebi i češće. Ako se bilo kakve značajne promjene jave u Profilu rizika ili Strategiji Banke u toku godine, procjena rizika se revidira i razmatra.

Banka klasifikuje rizike u šest osnovnih kategorija, među kojima su definisane podkategorije (ukupno 38) u cilju identifikacije/analize svake kategorije rizika u svim relevantnim područjima. Osnovne kategorije rizika su:

- I. kreditni rizik (rizik default-a, rizik migracije, rizik individualne koncentracije, rizik sektorske koncentracije, valutno indukovani kreditni rizik, rizik kolaterala i rezidualni rizik),
- II. tržišni rizik (devizni rizik i rizik kreditnog spread-a),
- III. rizik kamatne stope u bankarskoj knjizi (NII osjetljivost, osjetljivost ekonomske vrijednosti kapitala (EVE), rizik ponovnog određivanja cijene (repricing), rizik gega kamatne stope, bazni (Basis) rizik i rizik opcije),
- IV. rizik likvidnosti (rizik kratkoročne likvidnosti, rizik tržišne likvidnosti, rizik spreda (raspona) finansiranja, rizik koncentracije finansiranja, rizik unutardnevne likvidnosti i rizik ročne neusklađenosti),
- V. operativni rizici (interne prevare, eksterni štetni događaji, pravni rizik, OR povezan sa IT (cyber risk), rizik usklađenosti (compliance), rizik novih proizvoda i rizik modela) i
- VI. ostali rizici (strateški rizik, rizik reputacije, rizik profitabilnosti, racio finansijske poluge, rizik zemlje, rizik kapitala, rizik eksternalizacije, poslovni rizik, rizik nesavjesnog poslovanja (conduct risk) i rizik od pranja novca i finansiranja terorističkih aktivnosti).

Banka je definisala rizike u Politici upravljanja rizicima u NLB Banci a.d. Banja Luka, kao i u Registru rizika koji je sastavni dio Politike upravljanja procesom interne procjene adekvatnosti kapitala.

Registar rizika se koristi kao osnov za **identifikaciju rizika** tokom ICAAP procesa. Sadrži spisak svih kategorija i potkategorija rizika kojima je Banka izložena ili kojima bi mogla biti izložena. Sektor za strateško upravljanje rizicima ažurira Registar, a Uprava Banke je ovlaštena za usvajanje dokumenta na prijedlog Sektora za strateško upravljanje rizicima.

Na osnovu identifikacije svih rizika kojima je Banka izložena ili kojima bi mogla biti izložena vrši se određivanje njihove značajnosti kao i ocjena značajnosti (od 0 do 4). Materijalno značajni rizici se primarno određuju na osnovu poslovnog modela Banke i RA. Takođe, pojedine kategorije rizika su određene na osnovu eksternih faktora, kao što je makroekonomsko okruženje, ekonomski trendovi i politička situacija.

**Ocjenjivanje značajnosti** se vrši na osnovu stvarnog stanja, tj. stvarne izloženosti Banke rizicima, kao i potencijalni značaj uključujući i potrošnju kapitala. Ukoliko je primjenljivo, za potkategorije rizika se prati koliko su se približili limitima, tj. koliko je potrošnja ograničenja limitima te se na osnovu toga određuje koja im je ocjena značajnosti. Za određene rizike, za koje ne postoje limiti ili ih je teško kvantifikovati, korištena je ekspertska procjena. Za ovakve rizike vodila se diskusija o njihovoj značajnosti na više organizacionih nivoa, te je konačna ocjena dobijena kao rezultat konačnih diskusija. Potkategorije rizika ocjenjuju se ocjenama od 0 do 4 sa sljedećom skalom:

≤ 1	Nizak rizik
>1 i ≤ 2	Nizak do umjeren rizik
> 2 i ≤ 3	Umjeren do visok rizik
>3 i ≤ 4	Visok rizik

Ocjena značajnosti za svaku kategoriju rizika je dobijena kao prosječna vrijednost ocjena svake potkategorije rizika u okviru date kategorije rizika. Prilikom ocjene značajnosti rizika Banka uzima u obzir sve relevantne faktore svake potkategorije rizika kao što su: orijentaciju poslovanja Banke iz Strategije preuzimanja i upravljanja rizicima i tolerancija na rizike iz RA, uticaj rizika na ostvarenje Plana Banke,

pojedinačnu izloženost rizicima, indikatore (racio pokazatelje) rizika, približavanje i eventualno probijanje definisanih limita i ciljnih vrijednosti, istorijski podaci o ostvarenim gubicima od rizika, uticaj i kretanja u makroekonomskom okruženju, kao i političku i ekonomsku situaciju u zemlji.

Za svaku identifikovanu kategoriju materijalno značajnih rizika, Banka na osnovu internih metodologija utvrđuje interne kapitalne zahtjeve. Prilikom izračuna internih kapitalnih zahtjeva za kreditni rizik Banka koristi internu metodologiju, međutim kod konačnog izračuna kapitalnih zahtjeva za kreditni rizik u okviru ICAAP procesa, primjenjuje se princip konzervativnosti na način da se uzme veći iznos kapitalnih zahtjeva između regulatorno i interno utvrđenih kapitalnih zahtjeva. Na ovaj način se na najbolji način neutrališe loša praksa prelijevanja (kompenzacije) kapitalnih zahtjeva između i u okviru rizika.

Banka kontinuirano sprovodi **stres testiranje**, minimalno jednom godišnje, a u zavisnosti od kategorije rizika i češće. Cilj sprovođenja stres testiranja je procjena potencijalnih štetnih događaja na finansijsko stanje i kapital Banke (forward looking tehnika). Testiranje otpornosti na stres je sastavni dio procesa upravljanja rizicima a rezultati sprovedenih testiranja se koriste kao osnov za donošenje poslovnih odluka i preduzimanje mjera na odgovarajućim organizacionim nivoima, uključujući i strateške poslovne odluke u vezi sa planiranjem kapitala i likvidnosti Banke.

Pored regularnih stres testova Banka sprovodi i obrnuto stres testiranje.

Stres testovi se sprovode za sljedeće kategorije rizika:

- kreditni rizik,
- devizni rizik,
- tržišni rizik,
- operativni rizik,
- kamatni rizik u bankarskoj knjizi,
- rizik likvidnosti,
- rizik koncentracije,
- rizik kreditnog spread-a,
- rizik profitabilnosti i
- rizik reputacije.

Priprema i redovno godišnje ažuriranje ICAAP Uputstva u Banci uzima u obzir sljedeće:

- Identifikaciju i mjerenje rizika u skladu sa rizičnim profilom Banke,
- Određivanje metodologija za procjenu internih kapitalnih zahtjeva,
- Određivanje scenarija testiranja otpornosti na stres,
- Utvrđivanje ICAAP limita za materijalno značajne rizike,
- Opis internih kontrola u ICAAP-u,
- Budžetiranje i planiranje kapitala (ICAAP i RA perspektiva),
- Redovno izvještavanje i praćenje ICAAP-a i
- Integracija ICAAP-a u proces donošenja odluka.

## 11. Postupak interne procjene adekvatnosti likvidnosti – ILAAP

Banka uspostavlja Interni postupak procjene adekvatnosti likvidnosti (ILAAP) s ciljem da se osigura sveobuhvatno upravljanje rizikom likvidnosti i sveobuhvatna procjena adekvatnosti interne likvidnosti na pojedinačnom i konsolidovanom nivou.

Cilj ILAAP-a je da obezbijedi Banci strategije, politike, procese i sisteme za identifikovanje, mjerenje, upravljanje i praćenje rizika likvidnosti u odgovarajućim vremenskim periodima, uključujući i unutardnevnu likvidnost, koji moraju obezbijediti da Banka zadrži odgovarajuće likvidnosne rezerve u svakom trenutku.

Svrha ILAAP-a je da Banka kontinuirano i samostalno, na interno propisane načine, procjenjuje adekvatnost likvidnosti i izvora finansiranja.

Karakteristike ILAAP-a:

1. ILAAP je rezultat značaja kontinuirane likvidnosti za poslovanje Banke;
2. ILAAP treba da obezbijedi adekvatnu likvidnost Banke u svakom trenutku;
3. ILAAP sve aktivnosti realizuje putem odgovarajuće prateće dokumentacije;
4. ILAAP se realizuje samostalno pri čemu je način provođenja prilagođen poslovnom modelu Banke;
5. ILAAP se provodi kontinuirano, a poseban značaj dolazi do izražaja prilikom značajnih promjena u poslovnom, regulatornom ili širem makroekonomskom okruženju ili drugim faktorima koji direktno ili indirektno utiču na likvidnost Banke;

Banka jednom godišnje, sastavlja Izvještaj o postupku interne procjene adekvatnosti likvidnosti u kojem se nalazi sveobuhvatan opis i rezultati ILAAP-a.

ILAAP uključuje dva glavna dijela koji se bave kvalitativnim elementima i kvantitativnim elementima procesa. Kvalitativni elementi opisuju upravljanje koje se odnosi na upravljanje rizicima s naglaskom na rizik likvidnosti. Razrađuje ključne aspekte rizika kao što su sklonost preuzimanju rizika, profil rizika, strategije, postupci i mjere. Kvantitativni dio daje uvid u potrebne minimalne limite i druge alate za praćenje kao osnov za kvalitativno ocjenjivanje pozicije likvidnosti. Rizik likvidnosti u smislu troškova i koristi je ugrađen u cijene proizvoda i mjerenje uspješnosti različitih poslovnih jedinica. Interni sistem raspodjele troškova i koristi likvidnosti omogućuje usklađivanje podsticaja rizika s izloženosti riziku likvidnosti za svaku poslovnu jedinicu.

S obzirom na okruženje s vrlo niskim (negativnim) kamatnim stopama i ograničene mogućnosti ulaganja, Banka se suočava sa viškom likvidnosti. U takvom okruženju Banka posvećuje puno pažnje strukturi i koncentraciji rezervi likvidnosti, imajući u vidu takođe moguća štetna negativna kretanja na tržištu. Kako bi se promptno pratili i procjenjivali rizici u takvim za Banku relevantnim okolnostima, koje se odnose na suvereni i finansijski sektor, sistem ranog upozoravanja (EWS) na nivou NLB Grupe predstavlja važan alat za upravljanje rizicima.

Korištenjem modela bodovanja likvidnosti, relevantni pokazatelji likvidnosti se redovno kontrolišu, uključujući praćenje core depozita, pri čemu se posebna pažnja posvećuje strukturi i stabilnosti različitih segmenata.

Upravljanje rizikom likvidnosti zasnovano je na pristupima i metodama usmjerenim u budućnost. Tehnike usmjerene u budućnost kao što su analize različitih scenarija i stres - testovi omogućavaju identifikaciju potencijalnih rizika. Ukoliko stres testovi ne pokazuju potencijalne prijetnje za likvidnost Banke, ILAAP proces se obavlja jednom godišnje. Identifikacijom ključnih izvora rizika likvidnosti u slučaju prekoračenja definisanih limita internim sistemom limita, Banka pristupa reviziji ILAAP procesa češće u zavisnosti od dinamike prekoračenja pokazatelja koji se prate.

U ILAAP proces su uključene sve organizacione jedinice Banke. Interna revizija Banke najmanje jednom godišnje vrši procjenu adekvatnosti uspostavljenog ILAAP-a.

## 12. Podaci o bankarskoj grupi

NLB Banka a.d. Banja Luka je podređeno društvo u većinskom vlasništvu NLB d.d. sa sjedištem u Ljubljani (99,85%) koja sastavlja finansijske izvještaje u skladu sa Međunarodnim računovodstvenim standardima (MRS) i Međunarodnim standardima finansijskog izveštavanja (MSFI).

NLB Banka a.d. Banja Luka nema podređenih društava i ne sačinjava izvještaje na konsolidovanoj osnovi.



### 13. Založena i nezaložena imovina Banke

Na dan 31.12.2021.godine Banka nema založene imovine.

Vrsta imovine	Bruto knjigovodstvena vrijednost založene imovine	Bruto knjigovodstvena vrijednost nezaložene imovine
Dati krediti	-	955.030
Ulaganja u dužničke instrumente	-	311.654
Ulaganja u vlasničke instrumente	-	245
Ostalo	-	587.142

**Napomena:** Finansijske informacije o Banci objavljene su u Godišnjem finansijskom izvještaju Banke za 2021. godinu koji je objavljen na sajtu Banke [www.nlb-rs.ba](http://www.nlb-rs.ba).

## Skraćenice korištene u Izvještaju

- ABRS** Agencija za bankarstvo Republike Srpske
- ALCO** Odbor za upravljanje aktivom i pasivom (Asset Liability Committee)
- BPV** Vrijednost baznog boda (Basis-Point-Value)
- CCF** Faktor kreditne konverzije (Credit Conversion Factor)
- CPR** Uslovna stopa prijevremene otplate kredita (Conditional Prepayment Rate)
- CIR** Odnos troškova i prihoda (Cost Income ratio)
- CSRBB** Rizik kreditnog spread-a bankarske knjige (Credit Spread Risk Banking Book)
- EAD** Izloženost u momentu neizvršenja (Exposure at Default)
- EaR** (Earning at Risk) Pristup simulacije zasnovan na zaradama/dobiti
- ECL** Očekivani kreditni gubici (Expected Credit Losses)
- EL** Očekivani gubitak (Expected Loss)
- EVE** Ekonomska vrijednost kapitala (Economic Value of Capital)
- EWS** Sistem ranog upozorenja (Early Warning System)
- FCF-E** Slobodni novčani tok prema kapitalu (Free Cash Flow to Equity)
- FCF-F** Slobodni novčani tok prema preduzeću (Free Cash Flow to Firm)
- FVOCI** Finansijska imovina mjerena kroz ostalu sveobuhvatnu dobit
- HOV** Hartije od vrijednosti
- ICAAP** Interna procjena adekvatnosti kapitala
- ICL** Intensive care list (lista za intenzivno praćenje)
- ILAAP** Interna procjena adekvatnosti likvidnosti
- IRRBB** Kamatni rizik u bankarskoj knjizi (Interest Rate Risk in the Banking Book)
- IS** Informacioni sistem
- IT** Informacione tehnologije
- LICO** Komisija za upravljanje rizikom likvidnosti (Liquidity Committee)
- KM** Konvertibilna marka
- KPI** Ključni pokazatelji performansi (Key Performance Indicators)
- KRI** Ključni pokazatelji rizika (KRI)
- LCR** Racio likvidnosne pokrivenosti (Liquidity Coverage Ratio)
- LECL** Očekivani kreditni gubici tokom živonog vijeka (Lifetime Expected Credit Losses)
- LGD** Očekivani gubitak (Loss Given Default)
- LTD** Odnos kredita i depozita (Loan to Deposit ratio)
- MRS** Međunarodni računovodstveni standardi
- MSFI** Međunarodni standardi finansijskog izvještavanja
- NII** Neto kamatni prihod (Net Interest Income)
- NMD** Tretman depozita po viđenju (Non-maturity Deposits)

**NPE** Izloženost u neizvršenju (Non Performing Exposure)

**NPL** Problematični plasmani (Non Performing Loans)

**NSFR** Neto stabilni koeficijent finansiranja (Net Stable Funding Ratio)

**PD** Vjerovatnoća neizvršenja (Probability of Default)

**POCI** Kupljena ili novoformirana kreditno obezvrijeđena finansijska sredstva (Purchased and Originated Credit-Impaired Financial Assets)

**RA** Apetit za rizik (Risk Appetite)

**RICO** Odbor za praćenje rizika (Risk Committee)

**ROE** Povrat na kapital (Return on equity)

**RWA** Rizikom ponderisana aktiva (Risk Weighted Assets)

**WL** Lista za praćenje (Watch List)